

Муниципальное дошкольное образовательное учреждение
детский сад №2 «Сказка» г.
муниципального образования Ново

Принято
Педагогическим
МДОБУ №12 «Сказка»
(протокол от 1.08.21г.)

Утверждаю:
Заведующий **МДО**
_____ М. Н. Тарк
«31» 08 2021 г.

Годовой план работы **на 2021-2022 учебный год**

г. Новобанск

СОДЕРЖАНИЕ

| | |
|---|------------|
| 1. Информационная справка | 3-6..... |
| 2. Аналитическая за 2022 2021 р и в б н ы й г о д | 7-34..... |
| 3. Задача и 21 н 2022 г 20 0 д | ...35 |
| 4. Повышение иде а г о г и ч е с к о й к в а л и ф и к а ц и и п о д р ж д е н и я | 36 |
| - Школа педагогического мастерства | 36..... |
| - Консультации | |
| - Открытые с м о т р ы | |
| - Выставки, с м о т р ы , конкурсы | |
| - Праздники, р а з в л е ч е н и я | |
| 5. Педагогические советы | 39-42..... |
| 6. План методического с о п р о в о ж д е н и я к а д р ж д е н и я | 42 |
| - Повышение к в а л и ф и к а ц и и | 42 |
| - Аттестация педагогов Д О У | 43-44..... |
| 7. Мониторинг качества функционир. о б л а д е л е н и я | 48-49..... |
| 8. План м е р о п р и я т з и а и м о д е й с т в и ю с с о б л а д е л е н и я м и н и с т р а д е й с т в и ю с с о б л а д е л е н и я м и н и с т р а д е й с т в и ю с с о б л а д е л е н и я м и н и с т р а д е й с т в и ю с с о б л а д е л е н и я м и н и с т р а д е й с т в и ю с с о б л а д е л е н и я м и н и с т р а д е й с т в и ю с с о б л а д е л е н и я м и н и с т р а д е й с т в и ю с с о б л а д е л е н и я м и н и с т р а д е й с т в и ю с с о б л а д е л е н и я м и н и с т р а д е й с т в и ю с с о б л а д е л е н и я м и н и с т р а д е й с т в и ю с с о б л а д е л е н и я м и н и с т р а д е й с т в и ю с с о б л а д е л е н и я м и н и с т р а д е й с т в и ю с с о б л а д е л е н и я м и н и с т р а д е й с т в и ю с с о б л а д е л е н и я м и н и с т р а д е й с т в и ю с с о б л а д е л е н и я м и н и с т р а д е й с т в и ю с с о б л а д е л е н и я м и н и с т р а д е й с т в и ю с с о б л а д е л е н и я м и н и с т р а д е й с т в и ю с с о б л а д е л е н и я м и н и с т р а д е й с т в и ю с с о б л а д е л е н и я м и н и с т р а д е й с т в и ю с с о б л а д е л е н и я м и н и с т р а д е й с т в и ю с с о б л а д е л е н и я м и н и с т р а д е й с т в и ю с с о б л а д е л е н и я м и н и с т р а д е й с т в и ю с с о б л а д е л е н и я м и н и с т р а д е й с т в и ю с с о б л а д е л е н и я м и н и с т р а д е й с т в и ю с с о б л а д е л е н и я м и н и с т р а д е й с т в и ю с с о б л а д е л е н и я м и н и с т р а д е й с т в и ю с с о б л а д е л е н и я м и н и с т р а д е й с т в и ю с с о б л а д е л е н и я м и н и с т р а д е й с т в и ю с с о б л а д е л е н и я м и н и с т р а д е й с т в и ю с с о б л а д е л е н и я м и н и с т р а д е й с т в и ю с с о б л а д е л е н и я м и н и с т р а д е й с т в и ю с с о б л а д е л е н и я м и н и с т р а д е й с т в и ю с с о б л а д е л е н и я м и н и с т р а д е й с т в и ю с с о б л а д е л е н и я м и н и с т р а д е й с т в и ю с с о б л а д е л е н и я м и н и с т р а д е й с т в и ю с с о б л а д е л е н и я м и н и с т р а д е й с т в и ю с с о б л а д е л е н и я м и н и с т р а д е й с т в и ю с с о б л а д е л е н и я м и н и с т р а д е й с т в и ю с с о б л а д е л е н и я м и н и с т р а д е й с т в и ю с с о б л а д е л е н и я м и н и с т р а д е й с т в и ю с с о б л а д е л е н и я м и н и с т р а д е й с т в и ю с с о б л а д е л е н и я м и н и с т р а д е й с т в и ю с с о б л а д е л е н и я м и н и с т р а д е й с т в и ю с с о б л а д е л е н и я м и н и с т р а д е й с т в и ю с с о б л а д е л е н и я м и н и с т р а д е й с т в и ю с с о б л а д е л е н и я м и н и с т р а д е й с т в и ю с с о б л а д е л е н и я м и н и с т р а д е й с т в и ю с с о б л а д е л е н и я м и н и с т р а д е й с т в и ю с с о б л а д е л е н и я м и н и с т р а д е й с т в и ю с с о б л а д е л е н и я м и н и с т р а д е й с т в и ю с с о б л а д е л е н и я м и н и с т р а д е й с т в и ю с с о б л а д е л е н и я м и н и с т р а д е й с т в и ю с с о б л а д е л е н и я м и н и с т р а д е й с т в и ю с с о б л а д е л е н и я м и н и с т р а д е й с т в и ю с с о б л а д е л е н и я м и н и с т р а д | |

1. ИНФОРМАЦИОННАЯ СПРАВКА

Муниципальное дошкольное учреждение детский сад № 12 «Сказка» расположен по адресу: Новосибирская область, Новосибирский район, Ленинградская 33

Общая занимаемая площадь помещений учреждения 1894 кв. м. Площадь земельного участка 9513 кв. м.

Учредитель МДОБУ № 12 г. Новосибирск также является организатором образования администрации Новосибирского района и управления имущественно-земельных отношений администрации Новосибирской области.

В своей деятельности МДОБУ № 12 руководствуется:

1. Основными нормативными актами Российской Федерации и Новосибирской области, а также законодательством Новосибирской области, в том числе: Конституцией Российской Федерации, Федеральным законом от 29 декабря 2012 г. № 273-ФЗ «Об образовании в Российской Федерации» (Приказ № 1155 от 17 октября 2013 г. Минобрнауки России), Законом Новосибирской области от 29 декабря 2012 г. № 31-ЗСО «Об образовании в Новосибирской области» (Приказ № 1155 от 17 октября 2013 г. Минобрнауки России), Законом Новосибирской области от 29 декабря 2012 г. № 31-ЗСО «Об образовании в Новосибирской области» (Приказ № 1155 от 17 октября 2013 г. Минобрнауки России), Законом Новосибирской области от 29 декабря 2012 г. № 31-ЗСО «Об образовании в Новосибирской области» (Приказ № 1155 от 17 октября 2013 г. Минобрнауки России).

2. Федеральный закон № 273-ФЗ «Об образовании в Российской Федерации» от 29.12.2012 г.

3. Приказ Министерства образования и науки Российской Федерации от 17.10.2013 г. № 1155 «Об утверждении образовательного стандарта дошкольного образования».

4. Указом Президента Российской Федерации от 07.05.2012 г. № 763 «О национальных целях и стратегических задачах развития Российской Федерации на период до 2024 года».

5. Концепция развития дополнительного образования детей Российской Федерации, утверждена распоряжением Правительства Российской Федерации от 04.09.2014 г. № 1726-РП.

6. СП 2.42.036-48 «Санитарно-эпидемиологические требования к организациям воспитания и обучения, отдыха, оздоровления и физической культуры детей и молодежи».

7. СанПиН 2.1.3685-21 «Гигиенические нормативы и требования к обеспечению безопасности и (или) безвредности для населения».

- приобщение детей к общечеловеческим
- обеспечение преемственности образов
- оказание помощи семье в воспитании

Критериями для достижения цели явля

1. Высший рейтинг образовательного учреждения среди других учреждений города

2. Обеспечение высокоогообразовательного процесса в ДОУ на основе федерального государственного стандарта. Высокий уровень комфорта и благополучия и достаточное количество учебной деятельности.

3. Высокая посещаемость воспитанников (уважительной причины). Высокая квалификация педагогических кадров.

4. Высокая квалификация педагогических кадров.

В результате комплексного подхода к созданию условий в детском саду создано полноценное физическое пространство для развития и творчества. Предметная среда наполнена творчеством, системностью и обеспечением творческого развития личности. Отвечает принципу функционального комфорта педагогического процесса.

Для организации физического развития в детском саду имеются следующие помещения:

- спортивный зал;
- тренажерный зал;
- кабинет медицинской сестры;
- изолятор; процедурный кабинет

Для художественного развития и творчества имеются:

- изостудия с картинной галереей;
- уголок театра;
- музыкальный зал;
- «Кубанская горница»;

-комната психологического развития

Для интеллектуального развития имеется компьютерный класс с интерактивной доской, центр развития

Для коррекционной работы

- логопедические кабинеты
- комната психологической разгрузки

В каждой возрастной группе имеется:

- игровая комната; 50

-спал50 кв. м. ;

-комната для раздевания 18 кв. м. ;

-сану18 кв. м.

В МДОБУ №12 принимаются дети, проживающие в микрорайонах и окрестностях автостанции в развлекательных отношениях.

На сегодня 9 г. МДОБУ приоткрыт для приема детей.

МДОБУ работает полный календарный год -7.00 до 17.30 -суббота и воскресенье, праздничные дни.

Непосредственное управление детским садом осуществляет директор Таркивская Мария Жигудовна, заместитель директор Ведущий воспитатель

Педагогическим, медицинскими, техническим персоналом.

Старший воспитатель - Имельева Татьяна Анатольевна

Заместитель заведующей - Юрлова Татьяна Владимировна

Старшая медицинская сестра - Алена Александровна

Информация о педагогическом составе ДОУ: работа

| | |
|------------------------------------|-----------|
| ОБЩЕЕ КОЛИЧЕСТВО ПЕДАГОГОВ | 23 |
| ПЕДАГОГИЧЕСКИЙ СТАЖ | |
| До 5 лет | 6 |
| От 5 до 10 лет | 4 |
| От 10 до 15 лет | 3 |
| Свыше 15 лет | 14 |
| ВОЗРАСТ | |
| до 30 лет | 3 |
| от 30 до 40 лет | 5 |
| от 40 до 50 лет | 4 |
| от 45 до 50 лет | 3 |
| свыше 50 лет | 8 |
| ОБРАЗОВАНИЕ | |
| Высшее профессиональное | 17 |
| Среднее профессиональное | 10 |
| КАТЕГОРИЯ | |
| Высшая квалификационная | 6 |
| Первая квалификационная | 3 |
| Соответствуют занимаемой должности | 18 |
| Не аттестованы | 0 |

2. АНАЛИТИЧЕСКАЯ СПРАВКА ПО ИТОГАМ ЗА 20-2021 УЧЕБНОГО ГОДА

1. Анализ выполнения годовых задач

Перед педагогическим коллективом МДОУ «Б.У.л. № 12» - 2021 каз учебном году были поставлены следующие задачи:

1. Развивать у дошкольников физическую выносливость, организацию подвижных игр в соответствии с требованиями ФГОС.

2. Совершенствовать формы работы по элементарным представлениям дошкольного возраста по подходу в работе.

3. Развивать профессиональную компетентность педагогов (законными представителями) в процессе на основе эффективных методов качественной реализации ООП ДО.

2020-2021 учебном году в ДОУ работали 24 педагога, в том числе 1 воспитатель.

1. Установочный педагогический совет № 1

Тема: Организация образовательной деятельности.

Цель: Утверждение годового плана работы на 2021 учебный год.

Подведение итогов работы в предыдущем учебном году.

Было проведено 2 заседания педагогического коллектива по качеству образовательной деятельности в соответствии с целями образовательной деятельности на 2021 учебный год. Написан годовой план на основе годового отчета о летней оздоровительной работе в соответствии с требованиями к написанию НОД, циклограмм работы специалистов по физическому воспитанию и сопровождению детей.

Педагогический совет № 2 Ноябрь

Тема: «Создание условий для сохранения и развития физической культуры дошкольников в ДОУ»

Цель: Поиск путей оптимизации создания условий для развития физической культуры дошкольников в ДОУ. Расширить знания педагогов с учетом современных требований и социальную роль физическое воспитание и здоровье детей.

Были проведены инструктором по физическому воспитанию «Игровые упражнения и физкультурные упражнения музыкальный руководитель в рамках программы подготовила открытый просмотр «Логопедический кабинет» 22.10.2020 г., для педагогов

Организация эффективной работы по оптимизации работы с детьми» 22.10.2020 г. Инструктором по методологии консультаций «Классификация игр в фидбэке на практике, даны рекомендации по использованию всех возрастных групп.

Педагогический совет № 3 Февраль

Тема: Использование современных форм организации элементарных математических игр по возрасту»

Цели: Повышение педагогического мастерства в организации работы в детском саду по математике. Использование нетрадиционных технологий повышения эффективности профессиональной деятельности в творческом поиску.

При подготовке к педагогическому совету была проведена открытая просмотры НОД по математике во всех возрастных группах. Конспекты открытий в методический кабинет. Старший воспитатель вел семинар на тему «Использование современных пособий как средство формирования представлений в условиях интеграции». 04.02.2021 г. Консультации: «Сенсорное развитие младшей группы в формировании эстетических представлений» и «Использование нетрадиционных технологий в формировании математических представлений». Светлана Васильева представила педагогический совет «Содержание математических игр в дошкольном образовании» 11.02.2021 г., 04.02.2021 г. Светлана Васильева представила педагогический совет «Содержание математических игр в дошкольном образовании» 11.02.2021 г., 04.02.2021 г. Светлана Васильева представила педагогический совет «Содержание математических игр в дошкольном образовании» 11.02.2021 г., 04.02.2021 г.

Цель:

- Выявление профессиональной подготовленности и сплоченности, умения работать в своей точке зрения.
- Использование нетрадиционных технологий повышения эффективности профессиональной деятельности в творческом поиску.

Педагогический совет № 4 Май 2021

Тема: Анализ воспитательной работы в 2021 учебном году: достижения, перспективы.

Цели: Подвести итоги работы коллектива за работу по выполнению задач годового плана в текущем учебном году.

Была осуществлена африканская языковая программа в подготовительной группе. Проведен мониторинг физической подготовленности детей для торинга освоения детьми ООП ДО общеразвивающими окнами к каждому совету подготовлены программы за год.

Анкетирование по итогам удовлетворенности родителей за год. Был уточнен вид спорта для детей.

Были подведены итоги 2021 учебного года. У каждого педагога тема была выбрана для детей, в соответствии с приоритетами.

Следующей формой повышения уровня педагогов. Нужно отметить, что в учебном году расширились результаты, по всем разделам обучения.

По профилактике травматизма работа как: организация и проведение мероприятий по безопасности дорожного движения проведены прогулки с детьми по этой теме. Ставка детских работ и рисунков по теме. Результаты по теме.

В течение учебного года проводились мероприятия в группах. По итогам можно сказать, что в целом санитарное состояние, охрана жизни детей, организация детской резки времени, организация прогулок, жиме дня, состояние центров по познавательным группам.

В течение года проводились мероприятия в районном уровне, в дистанционном формате. Першина А. В. Козлова И. А. Карякина О. А. выступили с презентацией из опыта работы с детьми.

Хотелось бы отметить, что благодаря компетентности педагогов через курсы повышения квалификации методических мероприятий удается получить новые навыки и умения ориентировать согласно требованиям ФГОС организации деятельности с воспитанниками, их родителями (законными представителями).

Инструментом повышения квалификации являются конкурсные мероприятия различного уровня педагогической грамотности педагогов, свой опыт работы.

2. Анализ физкультурно-оздоровительной работы

Одним из главных направлений в ДОУ является создание благоприятных условий для сохранения и укрепления двигательного режима в группе детей в соответствии с санитарными требованиями.

Мероприятия, направленные на укрепление и физическое развитие детей проводились и контролировались администрацией учреждения.

Проблема сохранения и укрепления здоровья вытекает из образа жизни в учреждении. Направления: профилактическое обследование; формирование представлений о ЗОЖ.

Укрепление физического и психического здоровья у них основано на двигательной и игровой деятельности. Реализация образовательной программы в предметной среде, которая способствует развитию детей. Мебель в группах подобрана с учетом требований безопасности. Продумана система оздоровительного развития.

В физкультурных уголках имеется достаточное количество выполненных своими руками. В добротной мебели можно снять нервно-психическое напряжение.

В течение учебного года в учреждении реализуются различные формы оздоровления с целью укрепления психического здоровья детей. Для профилактики простудных заболеваний проводились различные виды закаливания, хождение босиком по влажному полу. Проводились занятия по профилактике простудных заболеваний педагогами и детьми в холодное время года. Внесены изменения в расписание пребывания детей в образовательной группе. После внедрения мероприятий с 20 мин до 7 минут. Внедрены мероприятия по физкультурно-оздоровительной работе.

Педагоги обеспечивали максимальное участие детей в подвижных играх, скакалками, мячами, скакалками, скакалками. Однако, реализация программных требований в учебный год для педагогов станет максимальной на прогулке.

Постоянно отслеживалось состояние детей, пропустили ли они по болезни, сложившейся системы стическими показателями, которые говорят о состоянии системы - фидуровичурных мероприятий является положительная динамика.

3. Создание развивающей среды в дошкольном учреждении.

Материально-технические условия в ДОУ с эпидемиологическими правилами и требованиями. Средства обучения и воспитания являются особенностями развития детей. Помещения развивающей среды (в том числе с учетом особенностей, в том числе с учетом особенностей), игровое, спортивное инвентарь.

Развивающая среда в дошкольном учреждении является максимальной реализацией образовательных групп в ДОУ, а также территории детского сада и инвентарь способствуют развитию в соответствии с особенностями каждого ребенка и укрепления их здоровья, учета особенностей развития. Развивающая среда обеспечивает возможность общения и совместной деятельности активной деятельности детей, а также во всем помещении дошкольного учреждения, а также во всем помещении дошкольного учреждения, а также во всем помещении дошкольного учреждения.

В детском саду созданы условия для проведения экспериментальной работы по данной проблеме, в каждой лаборатории, для развития детей в экспериментальной работе по данной проблеме, в каждой лаборатории, для развития детей в экспериментальной работе по данной проблеме.

МДОБУ имеет благоустроенную огражденную территорию, где практически дети в реалии видят различные площадки (по количеству групповыми формами, физкультурная площадка, оборудованная кубанского быта, площадка экологическую тропу.

В 2020-2021 учебном году развивающая среда в различных группах пополнилась игрушками и

Был сделан капитальный ремонт игровых
всех и пров

Вывод: проводя оценк-у ежн и курсом инвоинию пребы
тей в ДОУ можно отметить следующее, ч
для развития одкеечя нонтя 10, б5ро адносо вша Мнаильс.-ны
риал-ть нхуническая база ДОУ находится в
Постоянно пооблонвяляестяс яи развивающа с
групп путем приобретения и изготовле
риалов, как для игровой, так и образо

В течение учебного года приобрета лас
тодиче сскои беи я по оответствующие ФГОС. М
ность групп 85 %, о сна во я уеществляется ее п
можно не хватает в работе наглядных
формата), видео и DVD пособий.

Следовательно, не обр ид б мет а р ю д н а ж а я
бия, демонстрационный материал в цел
зовательной деятельности с детьми в у

4. Результаты выполнения программы п деятельности ДОУ.

Образование в детском саду ведется
соответствии с образовательной прогр
работанной педагогическим коллективом
ударственным образоватя н н о м о б р а ж д а р а

Уровень обр а ш о в л я н н о е о б р а з о в а н и е .

Нормативный с ф о к е о б у ч е н и я :

Форма получения ч ю а б р а з о в а н и я :

Образовательная деятельность осущес
лениями развития ребенка аб, р а п з р о е в д а с т т е а л в ь л н е с
стях:

- соци а-ш о м м у н и к а т и в н о е р а з в и т и е ;
- познавательное развитие ;
- речевое развитие ;
- художест-т в е н н о е р а з в и т и e ;
- физическое развитие .

Цель, задачи и конкретное содержание
каждо обр а з о в а т е л ь н о й о б л а с т и о п р е д е л я ю
тельной программы дошкольного образо
видуальных особенностей детей и реали

- в процессе организованной образова
нятия) ;

- в ходе режимных моментов ;

- в процессе самостоятельной деятель
ской деятельности ;

- в процессе взаимодействия с семьями

П л а н и р о в а н и е у ч е б н о й н а г р у з к и в т е
в е т с т в Ш и 2 . с 42.03 6«4С8а нэпгадренмиологические т
г а н и з а ц и я м в о с п и т а н и я и о б у ч е н и я , о т
ж и » ,

С а н П и . 23685-2 1 « Г и г и е н и ч е с к и е р е б н о о в р а м н а и т я в ы
н и ю б е з о п а с н о с т и и (и л и) б е з в р е д н о с т и
н и я » .

М о д е л ь о б р а з о в а т е л ь н о й н а г р у з к и д л я д е т « С ж н о в к т а
к у б а м у н и ц и п а л ь н о г о о б р а з о в а н и я Н о в о к
п е р е ч е н ь о б р а з о в а т е л ь н о й н а г р у з к и о т в е т с т в и и с
д е л ь н о й о б р а з о в а т е л ь н о й н а г р у з к и .

Р е а л и з а ц и я м о д е л и о б р а з о в а т е л ь н о й
п л е к с н о с т ь п о д х о д а и о б я з а т е л ь н ы й у ч
т е л ь н ы х о б л а с т е й , о б е с п е ч и в а ю щ и й н о с а з н
о б л а с т я х в с о о т в е т с т в и и с о с о б е н н о с т
д у а л ь н ы м и с к л о н н о с т я м и и и н т е р е с а м и д

В с т р у к т у р е м о д е л и о б р а з о в а т е л ь н о й
о б я з а т е л ь н а я ч а с т ь и ч а с т ь б р а ф о р м и р у ю
н о ш е н и й . О б е ч а с т и я в л я ю т с я в з а и м о д о п

О б я з а т е л ь н а я ч а с т ь м о д е л и о б р а з о в а т
в ы п о л н е н и е о б я з а т е л ь н о й ч а с т и о б р а з о
о б р а з о в а н и я и п р е д п о л а г а л в а и т к и о м п д л e e t k e s i n o
п я т и в з а и м о д о п о л н я ю щ и х о б р а з о в а т е л ь н
т е л ь н ы х з а д а ч о б я з а т е л ь н о й ч а с т и о с у
р а з о в а т е л ь н у ю д е я т е л ь н о с т ь (н е с о п р я ж
е м п е д а г о г а м и ф у н к ц и и у ч п o o d u n p z i a c m o e t t ь м и)
т е л ь н у ю д е я т е л ь н о с т ь и o p r a n и z a ц и ю к
м о м е н т о в .

О р г а н и з о в а н н а я о б р а з о в а т е л ь н а я д е я
р а з л и ч н ы е в и д ы д е т с к о й д е я т е л ь н о с т и
р а н о о б р а з н ы х ф о р м и м е т о д о в р а б о т ы ,
щ е с т в л я л с я с а м о с т о я т е л ь н о в з a в и с и м o
д у а л ь н ы х с к л o n н o c t e й и и n t e r e c o v , у p
н o й п p o r a m m ы д o ш k o л ь н o г o p o e b t p n a b v x o v o a b n p i a
т е л ь н ы х з a d a ч . В м o d e л и o b p a z o v a t e л ь
т е л ь н o й o б л a c t и c o o t v e c t v o y y o t y ч e б н ы
л и z a ц и ю o c н o в н ы х ц e л e й d a i o t a i d a ч k y o i x p a
з o v a t e л ь н ы м o б л a c т я м .

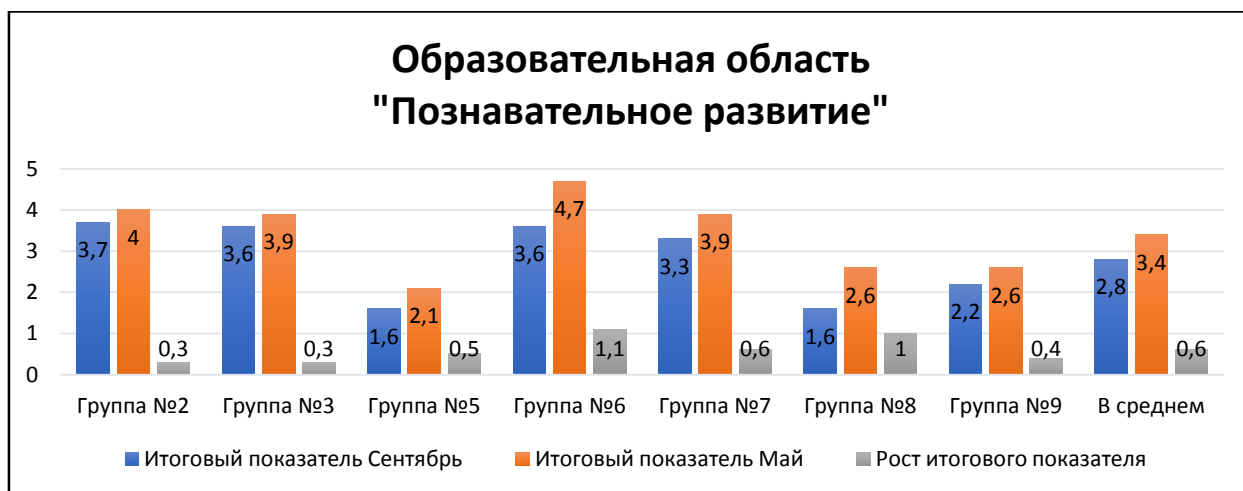
Ч а с т ь , и p f o p m и я y ч a c т н и к a м и o б p a z o v a t
в a e t o б p a z o v a т e л ь н ы е п o t p e б н o c t и и и
п e d a r o r i ч e c k o r o k o л л e k t и в a и c л o ж и в ш и
п o л н o p e a л и z o в a т ь c o c и a л ь н ы й y з ч a i k t a b b a n t
c п e c и ф и k y n a ц и o n a л ь н ы х , c o c и o k y л ь t y p
н o d a p c k o r o k p a я .

Работа в группах проводилась исходя из ответственности с годовым планом работы МБОУ «Средняя общеобразовательная школа №21» на 2021-2022 учебный год.

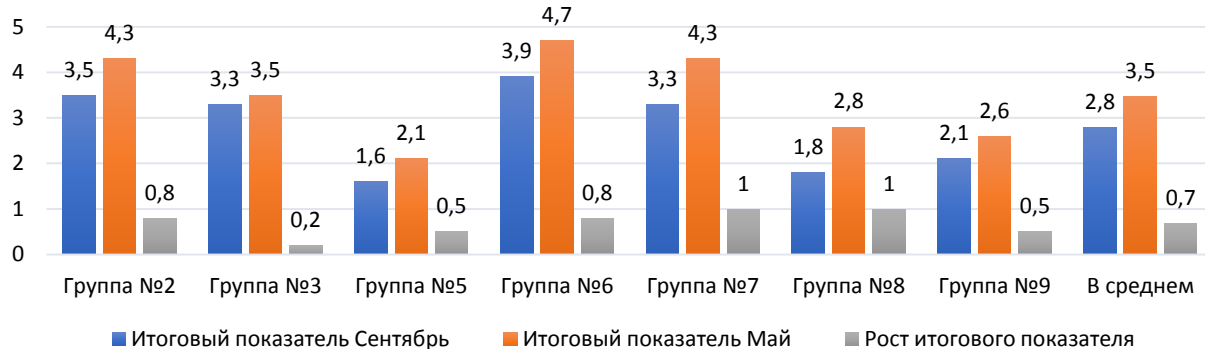
В течение учебного года соблюдался режим дня, гигиенические требования к пребыванию в школе согласно плану, проводилось медицинское наблюдение воспитанников.

Воспитательная работа проводилась в соответствии с программой «Детство» под редакцией Т. Гурович. Поставленные цели достигнуты различными видами деятельности: игровой, познавательной, творческой, самостоятельной литературной, творческой. Все основные направления развития детей: коммуникативное, познавательное, личностное, физическое.

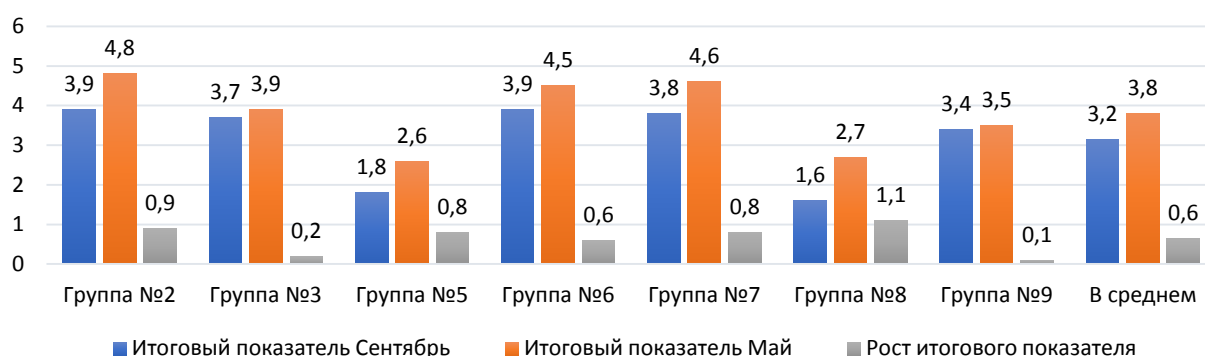
Оценить динамику успеваемости учащихся, эффективность форм и методов работы с детьми планируемых итоговых результатов воспитательной программы, реализуемой в ДОО. Мониторинг качества освоения основной общеобразовательной программы в 2021-2022 учебный год показал следующие результаты освоения основной общеобразовательной программы в 2021 учебный год.



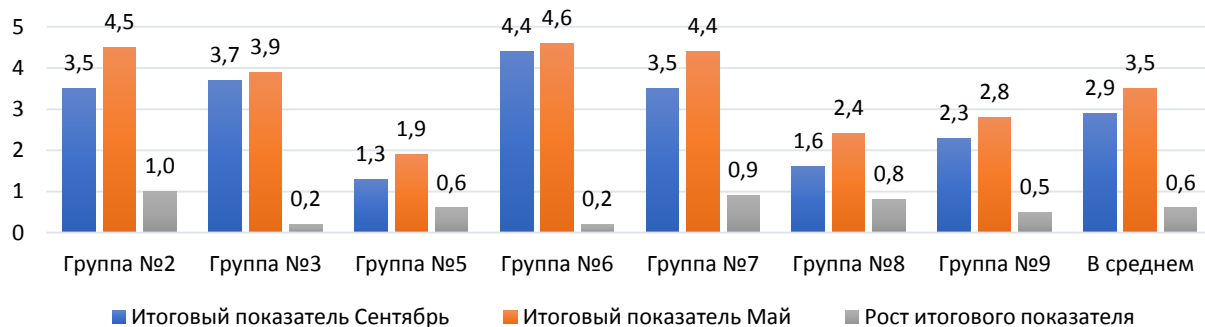
Образовательная область "Речевое развитие"

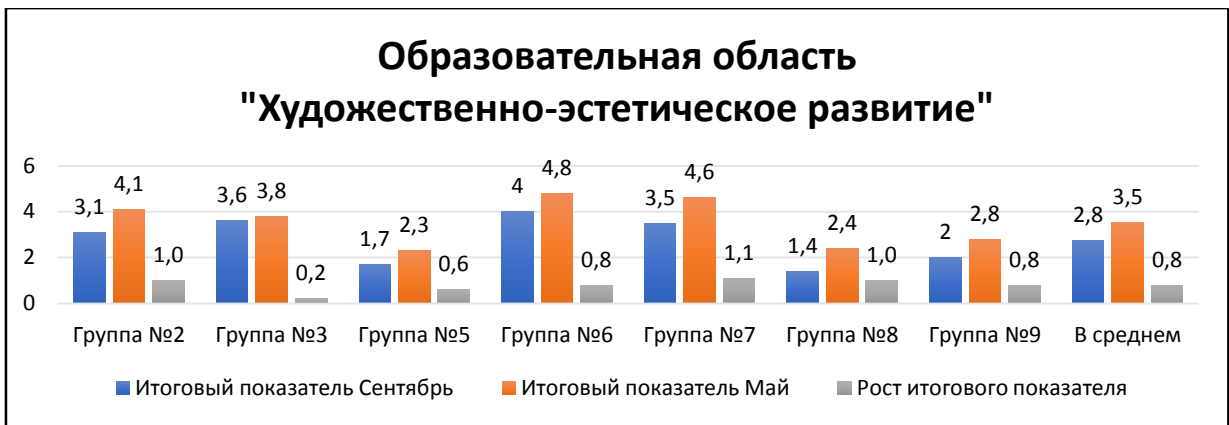


Образовательная область "Физическое развитие"



Образовательная область "Социально-коммуникативное развитие"





Проанализировав данные по выгмленни положительные результаты выполнения ным областям во всех группах. В гру адаптировались. Все дети развиваются По результатам мониторинга уровень. Необходимо направить работу тельное развитие детей, создавать ус дач, активизировать детей на непосред сти и вырежюментах, анализировать до родителями.

Выводы: Результаты усвоения программ ных групп точно однородны. По итогам ных групп показали положительные результаты в зоне от 76% критичекие уроазвентие (эстетическое 77%) аэждо и 85% (моуцииаклынов но тиеэ)то оптимальный уровень развития д

5. Анализ адаптации детей 20-2021 учебного года
Адаптация дошкольников в детском дош лось поэтапно, по мере по быурлвфяюя д критерии по определению поведенчески ствии с особенностями развития и в с адаптации велись «Адаптационные листы торым выстраивалась работа пед Вг а е р и - од адаптации воспитателями из р а у д и я б и ж и с в воспитан, ияк одтеотрейй позволил учитывать сти каждого ребенка.

Процесс взаимодействия с детьми в группах вен. Еще до прихода реб-еижижоводепвен-а ж дагосг оивн формой о ребенке, которая дителями во сЭтиот апнонвиокдава в вейшем выслрм- итьвою работу с вновь прибывшими дет бенностей и привычек. Успешниаям адеапстк да во многом зависит от тденеюкюйсоадр

питательная среда, благодаря тесному сотрудничеству психологов и педагогов, способствует развитию эмоциональной сферы детей, формирует навыки самозащиты, способствует развитию коммуникативных навыков, способствует развитию навыков самообслуживания, способствует развитию навыков самостоятельности, способствует развитию навыков самостоятельности, способствует развитию навыков самостоятельности.

Тесное взаимодействие с родителями способствует развитию навыков самостоятельности, способствует развитию навыков самостоятельности, способствует развитию навыков самостоятельности.

В «Уголках для родителей» были проведены занятия по проблеме адаптации детей к детскому саду. Для этого были разработаны дидактические материалы, оформленные аккуратно.

Было проведено анкетирование родителей в ДОУ.

В адаптационный период, во время короткой музыкальной гимнастики, которая способствовала развитию навыков самостоятельности, способствует развитию навыков самостоятельности, способствует развитию навыков самостоятельности.

По результатам работы можно сделать вывод, что работа по адаптации детей к детскому саду, планомерно, способствует безболезненному переходу к новым условиям.

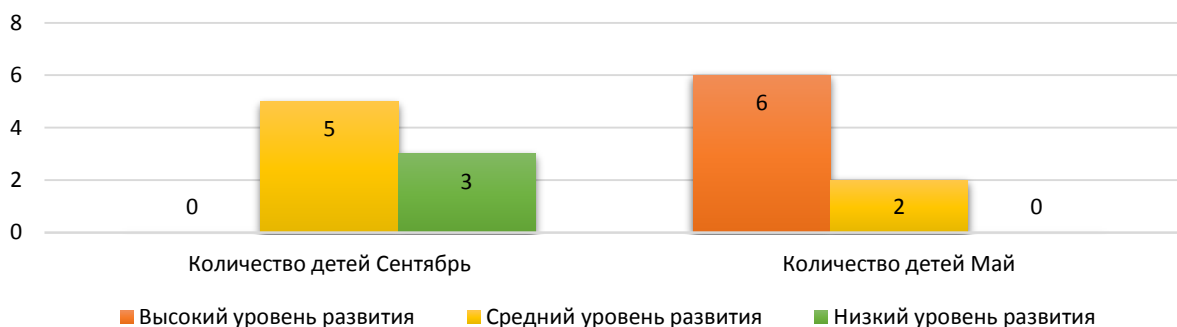
Тесное взаимодействие педагогов и родителей способствует развитию навыков самостоятельности, способствует развитию навыков самостоятельности, способствует развитию навыков самостоятельности.

6. Анализ коррекционной работы в 2020-2021 учебном году.

В МДОБУ осуществляется координация деятельности воспитанников, имеющих отклонения в развитии, в процессе образовательной деятельности. Для каждого ребенка созданы индивидуальные образовательные маршруты, которые обеспечивают полноценное развитие ребенка. Для педагогов и родителей организованы различные формы повышения квалификации (индивидуальные консультации, семинары, мастер-классы).

На протяжении года в подготовительной

Логопедическая группа №1 Образовательная область "Речевое развитие"



Логопедическая группа №1 Образовательная область "Физическое развитие"



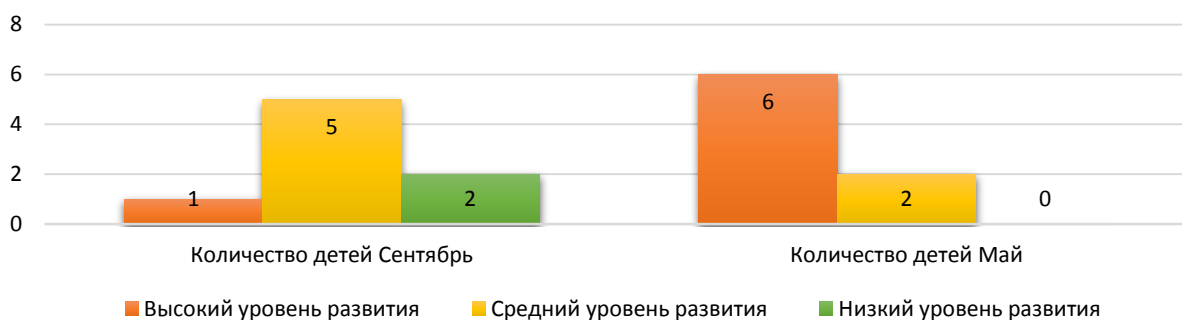
Логопедическая группа №1 Образовательная область "Познавательное развитие"



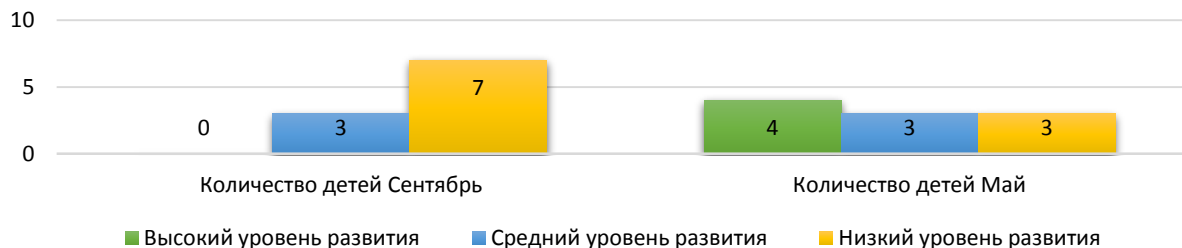
Логопедическая группа №1
Образовательная область
"Социально-коммуникативное развитие"

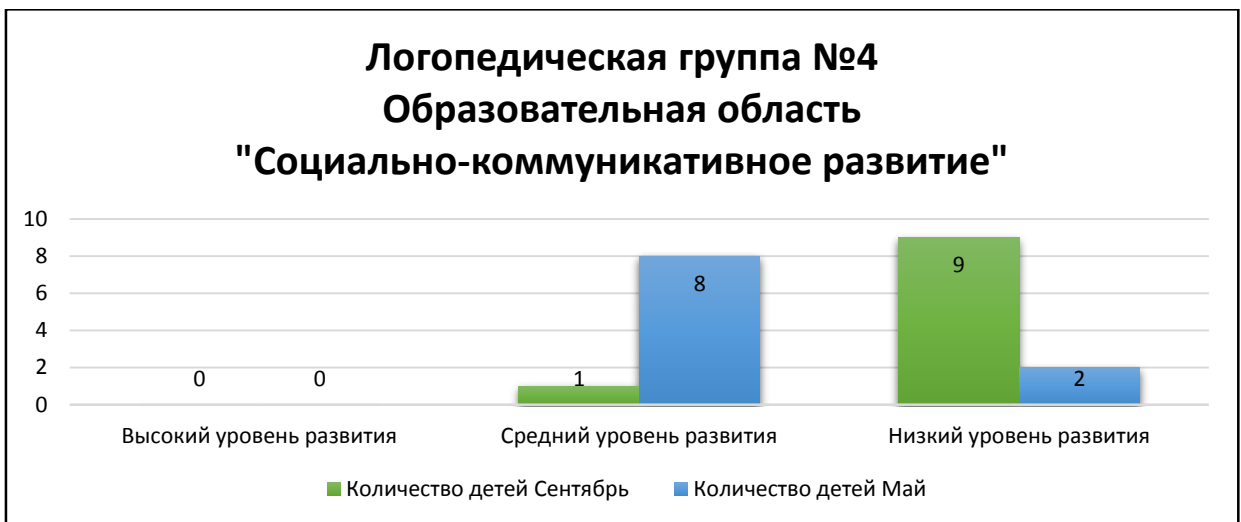
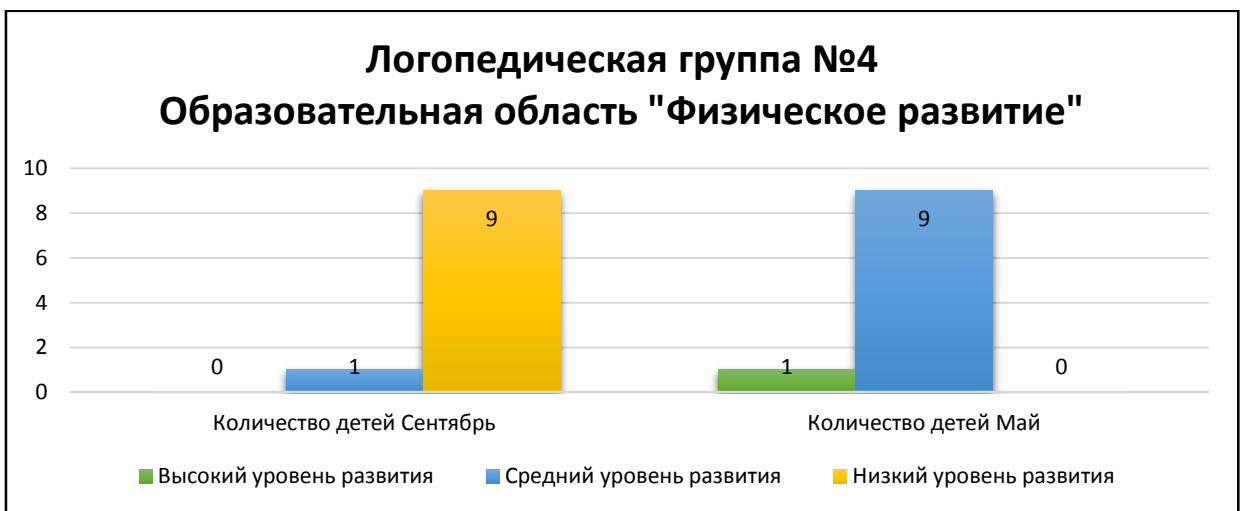
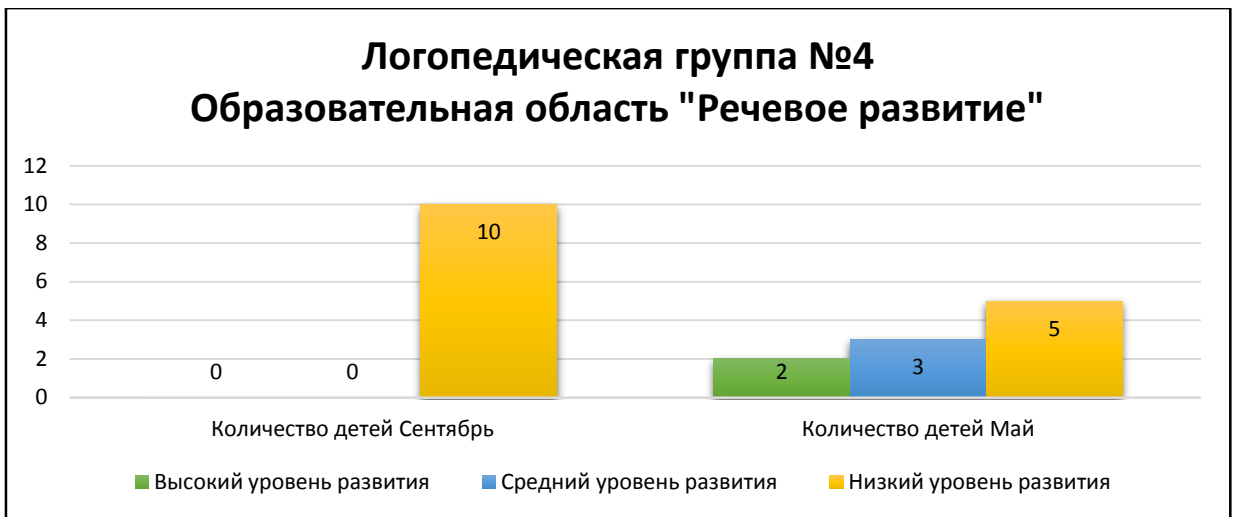


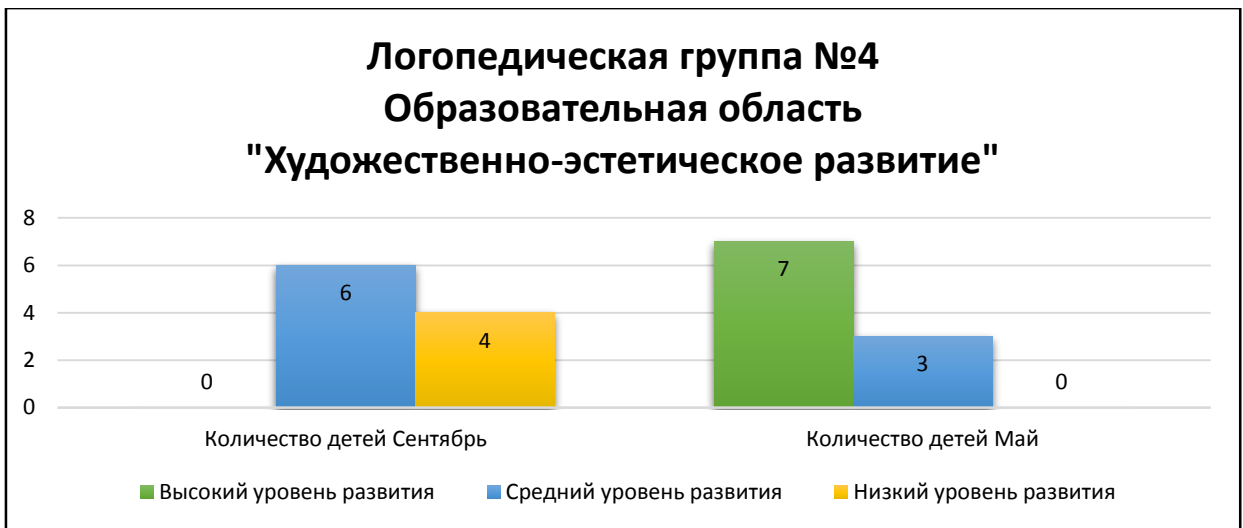
Логопедическая группа №1
Образовательная область
"Художественно-эстетическое развитие"



Логопедическая группа №4
Образовательная область "Познавательное развитие"







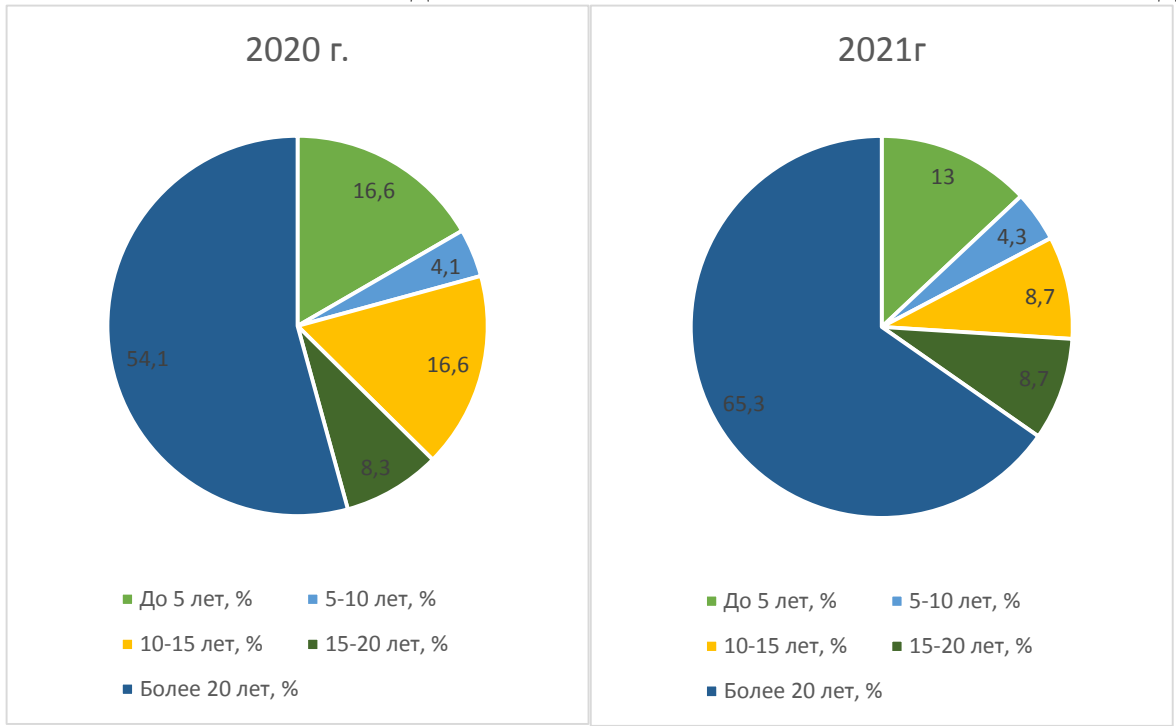
Таким образом, анализ коррекционной методической работы и задачи повышения эффективности работы выполнены.

7. Работает педагогическим составом.

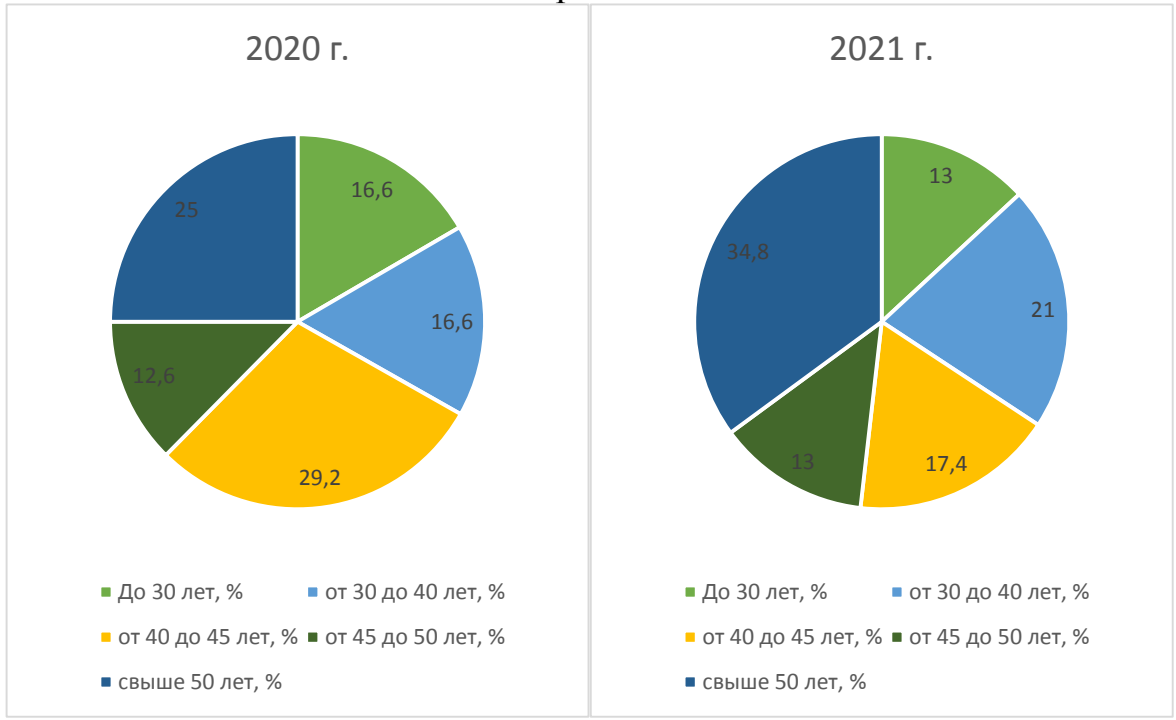
Анализ соответствия кадрового обеспечения, предъявляемым к комплектованию школьном учреждении штатное расписание состав педагогических кадров учреждения МДОБУ №12 есть план повышения квалификации педагогических работников, план аттестации своевременно проходят курсы повышения обеспечить реализацию задач образовательными требованиями к проектированию и процесса. Кадровая политика создается курсом для профессионального роста педагогов и стимулирования.

На диаграммах представлен сравнительный анализ, возрастной показатель ДОУ, уровень работы.

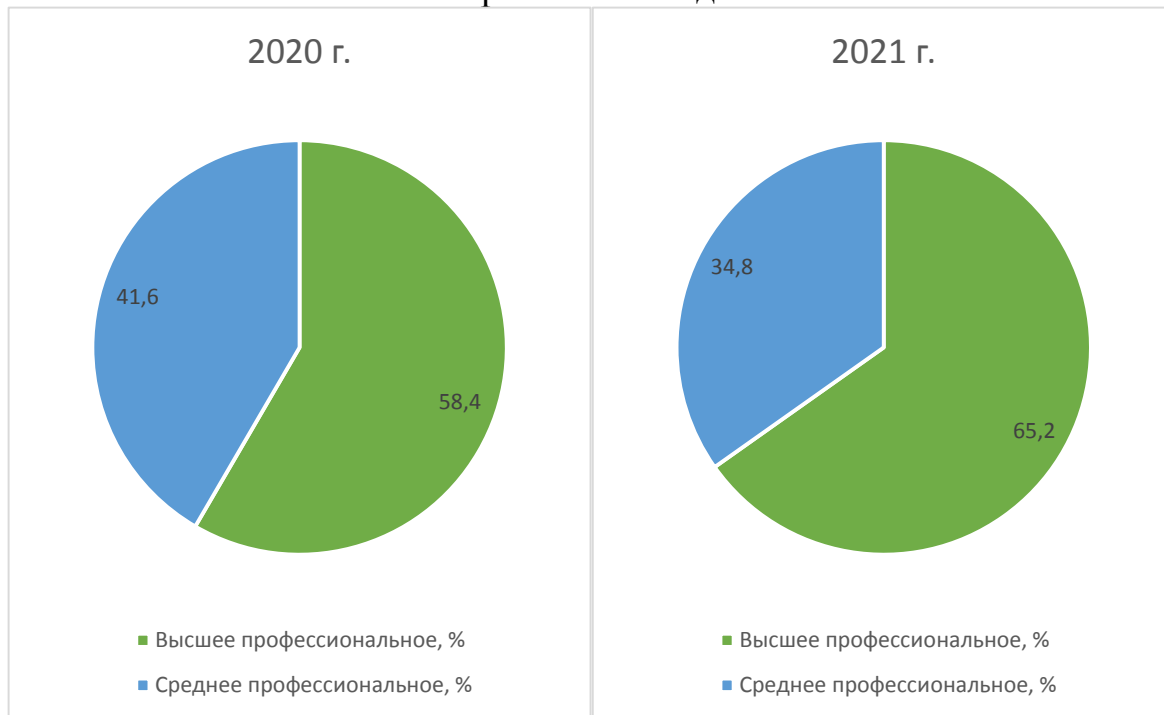
Педагогический стаж педагогов



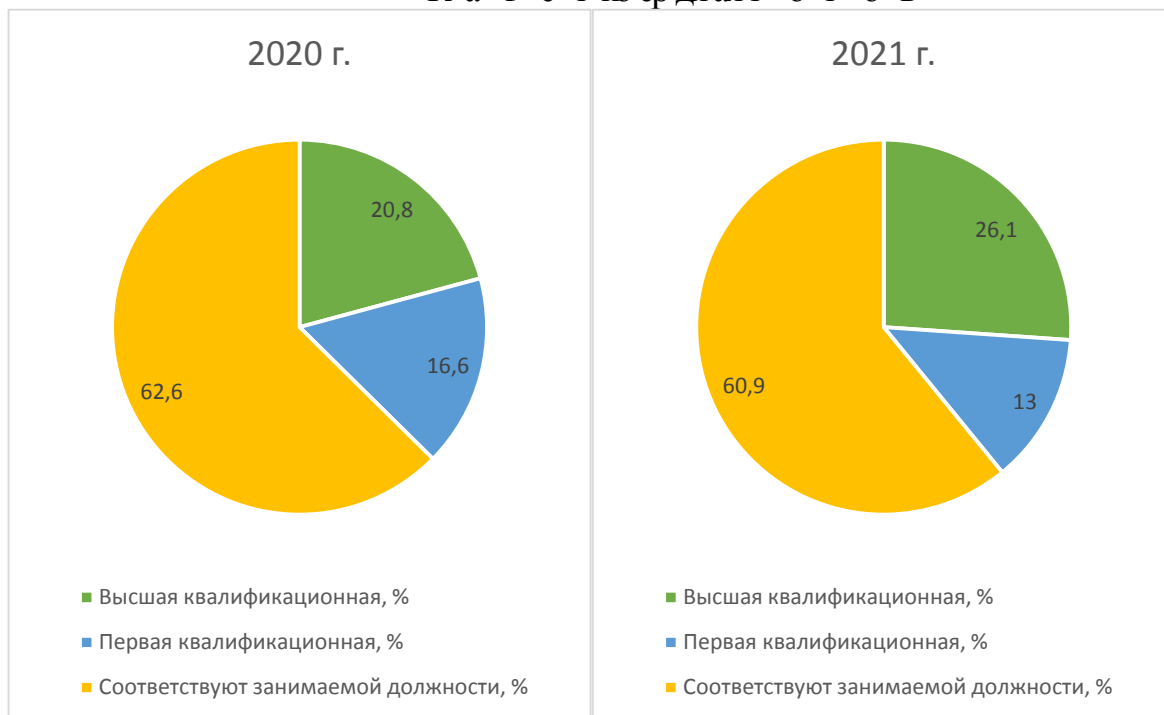
Возраста педагогов



Образователи



Категория педагогов



Результаты по всем критериям значительнее, чем в 2020 г. Так повысился уровень образования педагогов с 58,4% в 2020 г. до 65,2% в 2021 г.

Аттестация педагогических работников проводится по основным показателям профессионализма. Результаты стабильны на протяжении нескольких лет.

аттестуемых на высшую и первую квалификационные категории, что способствует уменьшению их доли. Наблюдается рост в доли педагогов, имеющих высшую квалификационную категорию и профессионализм вливания молодых специалистов в состав педагогического коллектива.

| | | |
|----|--------------------------|--------------------|
| 1. | Количество педагогически | 23 чел. |
| 2. | Количество педагогов, им | 6 чел. |
| 3. | Количество педагогов, им | 3 чел. |
| 4. | Количество педагогов, им | 9 чел. |
| 5. | Приняты на должность ста | 2 чел. |
| 6. | Стаж в области | 2 чел. Сентябрь |
| 7. | Декретный отпуск | 1 чел. |

Качество дошкольного образования одним из которых является повышение квалификации и профессионального мастерства педагогов. В этом имеет систематическое, самостоятельное участие педагогов, а также участие других специалистов ДОУ с новейшими методиками и практикой работы. В результате повышения квалификации педагогов и специалистов материально-технического обеспечения.

Самообразование является направленной познавательной деятельностью, управляемая самой личностью, для приобретения новых знаний, навыков, культуры.

В начале учебного года каждым педагогом проводится самообразование, разработан план и содержание выбранной темы педагоги посещают круглых столов и т.д. свои наработки и отчеты по изученным темам.

Перспективные направления на следующие годы:

- Участие в профессиональных конкурсах на уровне региона.

- Проявление активности и представительство на конкурсах различного уровня в различных областях и т.д.

- Применение информационных технологий для повышения эффективности работы.

- Развивать профессионализм и творчество педагогов в профессиональных конкурсах.

Выводы: В 2020-2021 учебном году педагоги достигли успехов в методической работе внутри учреждения, реализованы мероприятия в годовом плане.

ным направлением и широтой, их потребности. К проведению методических мероприятий имеющие большой опыт педагогической работы.

8. Уровень готовности детей к обучению

Диагностикой охвачены 45 воспитанников. Из них:

Группа №1 подготовительная к 8 месячному возрасту

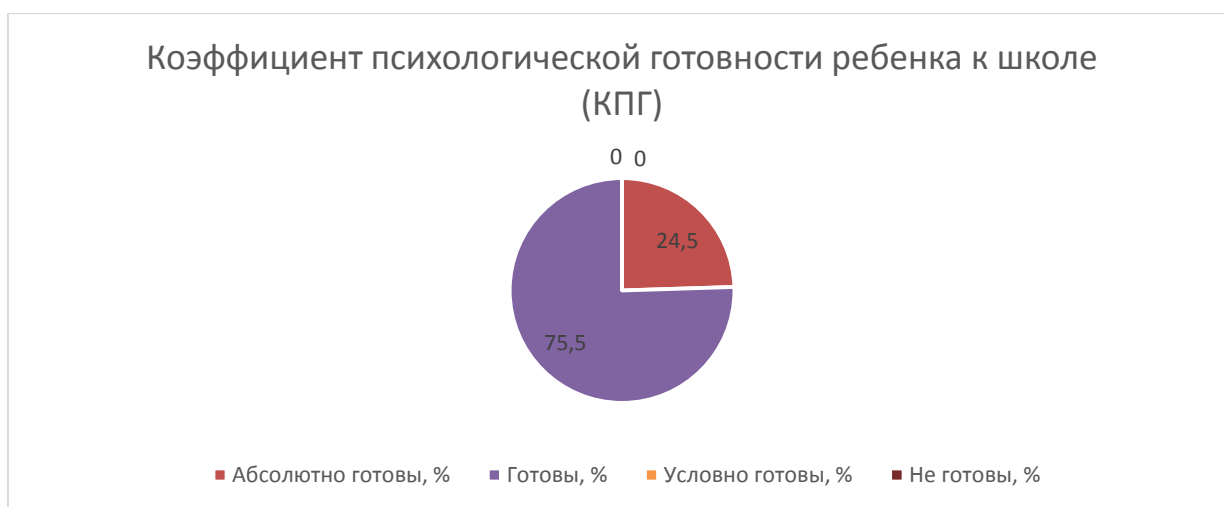
Группа №6 подготовительная к 6 годам

Группа №7 подготовительная к 7 годам

Уровень готовности детей к школе.

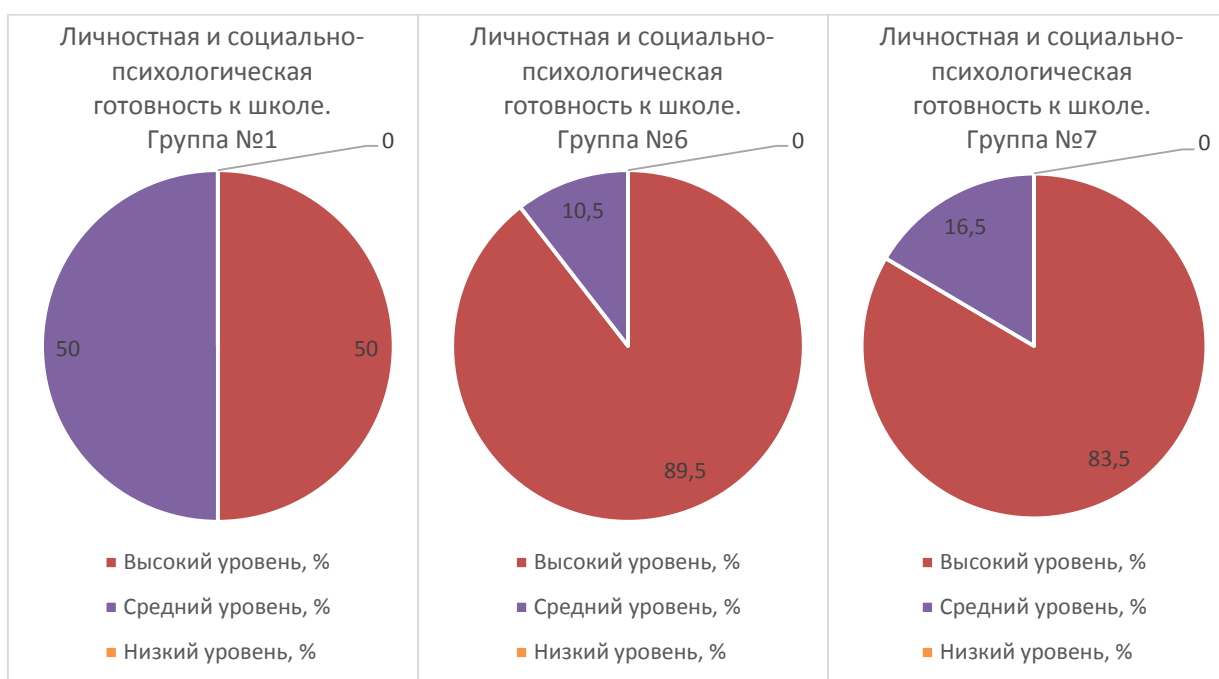
Всего выпускников в 2020 году 45.

| Всего детей | Готовность воспитания в школе | Колические данные | Процентные данные |
|-------------|--|-------------------|-------------------|
| 45 | Количество детей готовых к обучению в подготовительной школе | 11 | 24,5% |
| | Количество детей к обучению в общеобразовательной школе | 34 | 75,5% |
| | Количество детей готовых к обучению в подготовительной школе | 0 | 0% |
| | Количество детей к обучению в общеобразовательной школе | 0 | 0% |



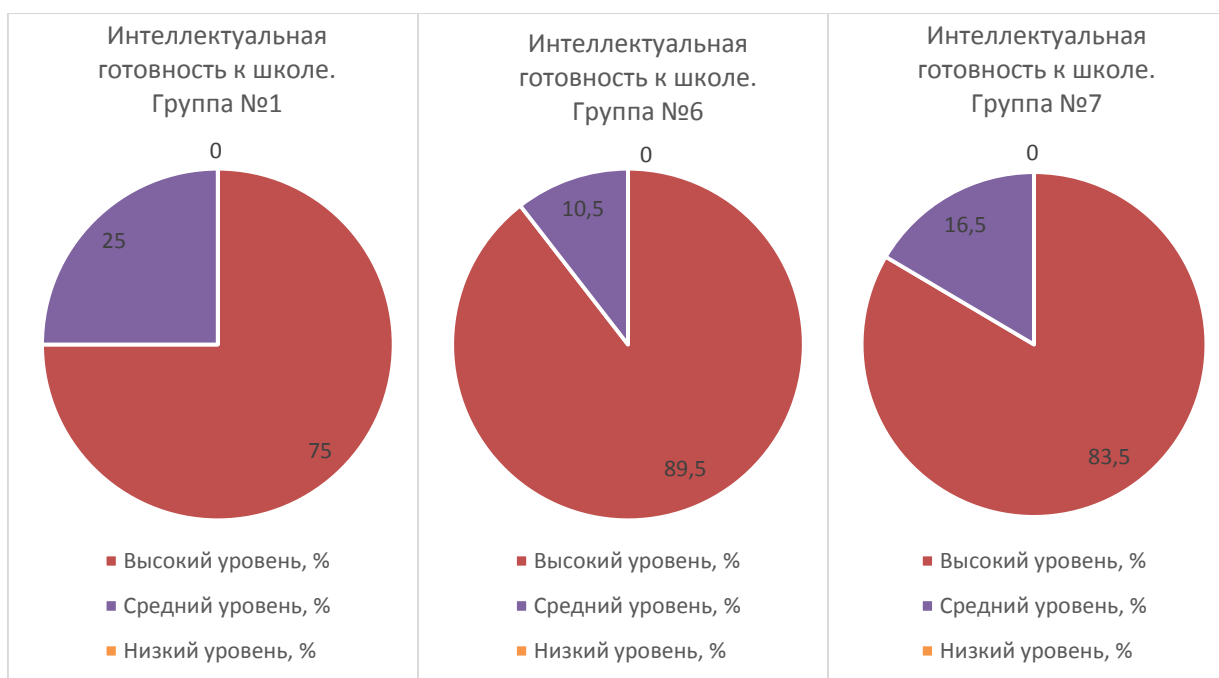
Личностно-психологическая готовность (Аффективно-ребеноческая сфера)

| № /п | Г р у п п а | В ы с о к и й у | | С р е д н и й у | | Н и з к и й у р | |
|------|-----------------|-----------------|-------|-----------------|-------|-----------------|----|
| | | К о л и ч е л . | % | К о л и ч е л . | % | К о л и ч е л . | % |
| 1 | Г р у п п а № 1 | 4 | 50% | 4 | 50% | 0 | 0% |
| 2 | Г р у п п а № 6 | 17 | 89,5% | 2 | 10,5% | 0 | 0% |
| 3 | Г р у п п а № 7 | 15 | 83,5% | 3 | 16,5% | 0 | 0% |



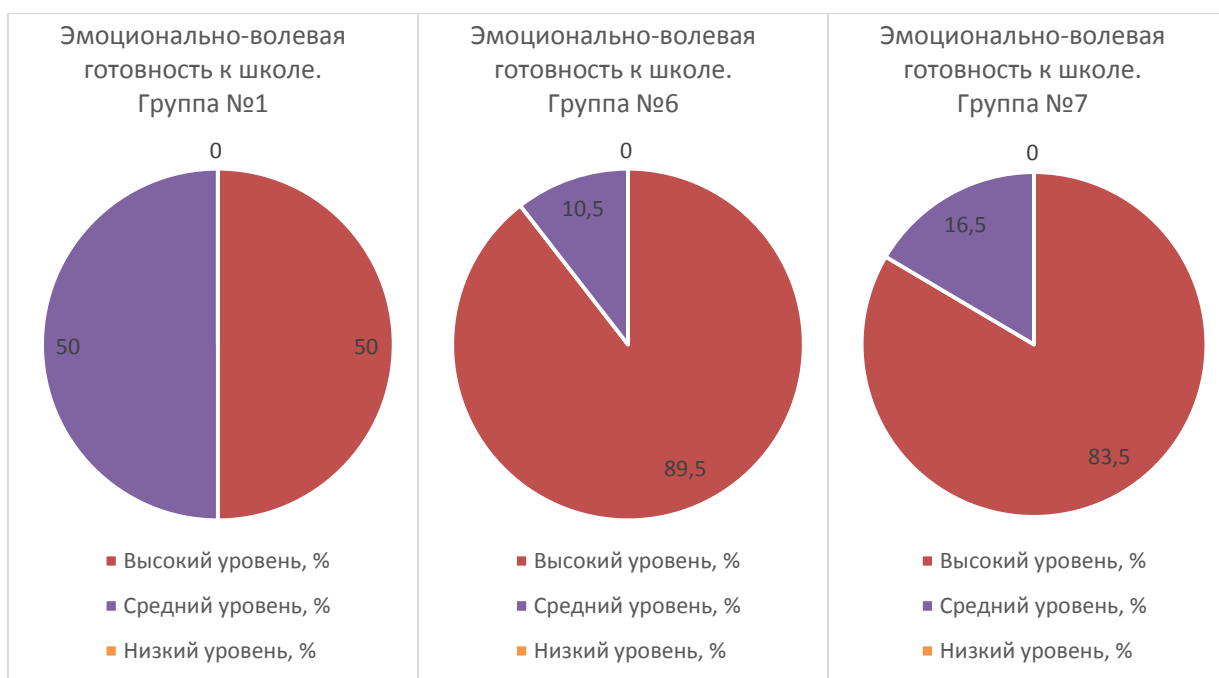
**Интеллектуальная готовность к школе .
(Интеллектуальная и речевая сфера) .**

| № /п | Г р у п п а | В ы с о к и й у | | С р е д н и й у | | Н и з к и й у р | |
|------|-----------------|-----------------|-------|-----------------|-------|-----------------|----|
| | | К о л и ч е л . | % | К о л и ч е л . | % | К о л и ч е л . | % |
| 1 | Г р у п п а № 1 | 6 | 75% | 2 | 25% | 0 | 0% |
| 2 | Г р у п п а № 6 | 17 | 89.5% | 2 | 10,5% | 0 | 0% |
| 3 | Г р у п п а №7 | 15 | 83,5% | 3 | 16,5% | 0 | 0% |



**Эмоционально-волевая готовность.
(Произвольная сфера)**

| № /п | Г р у п п | В ы с о к и й у | | С р е д н и й у | | Н и з к и й у р | |
|------|---------------|-----------------|-------|-----------------|-------|-----------------|----|
| | | К о л и чел . | % | К о л и чел . | % | К о л и чел . | % |
| 1 | Г р у п п № 1 | 6 | 75% | 2 | 25% | 0 | 0% |
| 2 | Г р у п п № 6 | 17 | 89,5% | 2 | 10.5% | 0 | 0% |
| 3 | Г р у п п №7 | 15 | 83,5% | 3 | 16,5% | 0 | 0% |



Результаты психологической готовности к обучению в школе. Группа №1

| Психологическая готовность танников к обучению в школе | Всего детей | Результаты | | | | | | Диагностические материалы занятием авто |
|--|-------------|------------|----|---|-----|-----|----|---|
| | | Количество | | | % | | | |
| | | В | Ср | Н | В | Ср | Н | |
| Интеллектуальная | 8 | 6 | 2 | 0 | 75% | 25% | 0% | Смотреть применяем методики |
| Речевая | 8 | 6 | 2 | 0 | 75% | 25% | 0% | |
| Эмоциональная | 8 | 6 | 2 | 0 | 75% | 25% | 0% | |
| Социально-мотивационная | 6 | 4 | 4 | 0 | 50% | 50% | 0% | |

Результаты психологической готовности к обучению в школе. Группа №6

| Психологическая готовность танников к обучению в школе | Всего детей | Результаты | | | | | | Диагностические материалы занятием а |
|--|-------------|------------|----|---|-------|-------|----|--------------------------------------|
| | | Количество | | | % | | | |
| | | В | Ср | Н | В | Ср | Н | |
| Интеллектуальная | 19 | 15 | 3 | 0 | 89,5% | 10,5% | 0% | Смотреть применяем методики |
| Речевая | 19 | 15 | 3 | 0 | 89,5% | 10,5% | 0% | |
| Эмоциональная | 19 | 15 | 3 | 0 | 89,5% | 10,5% | 0% | |
| Социально-мотивационная | 19 | 15 | 3 | 0 | 89,5% | 10,5% | 0% | |

ли (законные представители) старались местными группами и ДОУ. На протяжении года родителям была предоставлена возможность участия в конкурсах, выставках, родительских собраниях. Деятельность воспитателей предусматривает совместную деятельность взрослого и детей воспитанников, как в рамках организации, так и в ходе режимных моментов.

Анализ выполнения требований к образовательной деятельности показывает стабильность и положительное влияние сотрудничества воспитателей, специалистов, а также индивидуальной работе уделяется использованию многообразных методов работы, позволяющих развивать представления и т.д.

9. Взаимодействие педагогов с семьями

Цель взаимодействия педагогов с семьями заключается в обеспечении разностороннего потенциала семьи, помощи родителям в этот период детства как базиса для всей жизни.

Взаимодействие с родителями (законными представителями) ребенка происходит через образовательную деятельность, посредством совместной деятельности с семьей по образовательным инициативам семьи.

Стандарт решает следующие задачи п. 1.

1. Объединение образования и воспитания в единый процесс на основе принятых в обществе правил и норм поведения.

2. Обеспечение поддержки семьи и компетентности родителей (законных представителей). Охраны и укрепления здоровья.

Стандарт является основой для оказания помощи детям, охране и укреплении психического и физического здоровья и необходимой их развития.

В 2021 учебном году детский сад проводился родителями, целью которой являлось сотрудничество родителей для обеспечения непрерывности. При этом решаются следующие задачи:

-повышение педагогической культуры родителей
 -изучение и обобщение лучшего опыта
 -приобщение родителей к участию в жизни наиболее эффективных форм работы.

Педагоги в работе используют разнообразные современные технологии, используют ZOOM, использовали интерактивные формы работы ДОУ

Коллектив членов комиссии в полном объеме для родителей наглядную информацию и материалы для групп. Для них были оформлены «Визитная точка», «Мой любимый детский сад», «Зыкального руководителя», «О правила «Быть здоровым» в детском саду».

Родители принимают участие очень активно в мероприятиях ДОУ и детских мероприятиях к празднованию 9 мая и т.д.

Наш взгляд залог успеха во взаимоотношениях открытость дошкольного учреждения, со в интересах ребенка. Важнейшими инструментами является официальная сайт и социальные сети. Информации о жизни детей и работе педагогов ДОУ размещены материалы, представлены рекомендации, памяток, научных статей, видеоролики, консультации от специалистов руководителей

Успешность взаимодействия в ДОУ с родителями на сколько участниками образовательного процесса и имеющие опыт работы

По результатам анкетирования (удовлетворены представители) образовательного учреждения (94,2% родителей) удовлетворены предоставляемыми услугами дошкольного образования: образовательные услуги, возраст родителей, профессионализм педагогов, что контингент родителей очень широкий и найти подход к каждой семье.

| показатель | № вопроса | показатель подтверждения | | показатель подтверждения | | показатель подтверждения | | показатель подтверждения | | все от-веты |
|----------------------------------|-----------|--------------------------|-----|--------------------------|-----|--------------------------|-----|--------------------------|------|-------------|
| | | отв | % | отв | % | отв | % | отв | % | |
| | | | | | | | | | | |
| Информативность Вовлеченность | 1-10 | 0 | 0,0 | 0 | 0,0 | 9 | 5,8 | 145 | 94,2 | 154 |
| | 11-16 | 0 | 0,0 | 0 | 0,0 | 9 | 5,8 | 145 | 94,2 | |

| | | | | | | | | | | |
|---------------------|-------|---|-----|---|-----|---|-----|-----|------|-----|
| Удовлет ренность | 17-33 | 0 | 0,0 | 0 | 0,0 | 9 | 5,8 | 145 | 94,2 | 154 |
|---------------------|-------|---|-----|---|-----|---|-----|-----|------|-----|

Таким образом, использование новых технологий нашего детского сада отныне является обязательным условием взаимодействия педагогов с родителями участниками всех дел детского сада и родителей.

10. Достигнутые результаты:

Участие педагогов и учреждений в конкурсах и выставках.

В течение года проводились родительские собрания, акции, флешмобах и разного рода онлайн-мероприятия.

| № п / | Мероприятие | Результат |
|-------|---|-----------|
| 1. | Муниципальный этап конкурса исследователей | 1 место |
| 2. | Краевой этап конкурса «Солнышко» | Призер |
| 3. | Муниципальный этап конкурса «Талантливая мама» | 1 место |
| 4. | Муниципальный этап конкурса «Лучший стенд (у дошкольного учреждения)» | 3 место |
| 5. | Региональный конкурс на лучший уголок «Дети дошкольного возраста» | 3 место |
| 6. | Муниципальный конкурс «Спортивная мама» | Участие |
| 7. | Муниципальный конкурс «Вспомним про Победу» | Участие |
| 8. | Муниципальный конкурс «Автоинспекция» | Участие |
| 9. | Акция «День птиц» | Участие |
| 10. | Акция и онлайн мероприятие «Мамы в деле», 9 мая | Участие |
| 11. | Краевой конкурс «Бережливый гражданин» | Участие |

Для реализации введённых мероприятий по реализации и совершенствованию образовательных работ перед педагогическим коллективом на 2021-2022 учебный год:

1. Продолжать воспитывать у обучающихся положительную здоровую образ жизни и здоровительную работу.

2. Совершенствовать систему работы по воспитанию дошкольников в условиях социализации посредством использования современных технологий.

3. Способствовать профессиональному росту квалификации, работы по самообразованию и деятельности воспитателей и специалистов.

4. ПОВЫШЕНИЕ ПЕДАГОГИЧЕСКОЙ КОМПЕТЕНЦИИ И ПРОФЕССИОНАЛЬНОГО МАСТЕРСТВА

ШКОЛА ПЕДАГОГИЧЕСКОГО МАСТЕРСТВА

| № п/п | Тема | Сроки | Ответственный |
|-------------------|---|----------|--|
| СЕМИНАРЫ | | | |
| 1. | Круглый стол «Проблемы и перспективы взаимодействия с родителями и педагогами образовательных учреждений» | Октябрь | Ст. воспитатель Педагогический кабинет |
| 2. | Ознакомление с профессиональной деятельностью педагогов дошкольного возраста. | Ноябрь | Ст. воспитатель |
| 3. | Моделирование, как средство речевого развития дошкольников | Февраль | Ст. воспитатель Учитель-дефектолог |
| 4. | Формирование экологической культуры дошкольников средствами искусства | Март | Ст. воспитатель |
| ПРАКТИКУМЫ | | | |
| 1 | Тренинг уверенного формирования навыков самопрезентации | Сентябрь | Педагогический кабинет |
| 2 | Необходимые условия для развития движений детей | Ноябрь | Ст. воспитатель Инструктор ФИЗО |
| 3. | Семинар-практикум «Умные родители – залог успешной образовательной деятельности дошкольного учреждения» | Декабрь | Ст. воспитатель Воспитатель |
| 4. | Мастер-класс «Значение театра в воспитании ребенка» | Январь | Ст. воспитатель Воспитатель |
| 5. | Методическая гостиная «Методика работы с родителями по развитию творческих способностей дошкольников» | Апрель | Ст. воспитатель |

КОНСУЛЬТАЦИИ

| № п/п | Тема | Сроки | Ответственный |
|-------|--|----------|----------------------------------|
| 1. | Повышение эффективности дистанционных образовательных технологий | Сентябрь | Ст. воспитатель |
| 2. | Основы физического здоровья дошкольников | Октябрь | Инструктор ФИЗО |
| 3. | Воспитание у младших дошкольников любви к своему городу | Ноябрь | Воспитатель младших дошкольников |
| 4. | Раннее выявление и коррекция нарушений зрения у дошкольников | Декабрь | Воспитатель |

| | | | |
|-----|---|--------|----------------------------------|
| | ступень во взрослую жи | | шей подгото телейнр уьп |
| 5. | Сенсорное развитие в г школьвозраста | Январь | Воспитате него, мл возраст |
| 6. | Использование шФтирамдвц по формирюокультурышко ников | Январь | Ст. воспи |
| 7. | Психоэмоциональный ком как одно из важнейших здоровьесберегающего о са | Февра | Педа-пфихо |
| 8. | Народнуазыка как средств отических чувств и раз способностей детей старше | Февра | Музыкальн ководит |
| 9. | Что должен знать воспи ного движения для рабо | Март | Ств.оспита |
| 10. | Воспитание дружеских о | Апрел | Педа-пфихо |
| 11. | Оздорови-профилактическ в ДОУ | Май | Инструкто |

ОТ РЫ Т Ы Е П Р О С М О Т Р Ы

| № п / л | Т е м а | С р о к и | О т в е т с т в е н н ы й |
|------------|---|----------------|---------------------------|
| 1. | Проведение тематическ прогулок | Сентябрь | Ст. воспи |
| 2. | Квесвтысистеме физкуль | Октябрь | Инструктор |
| 3. | Логоритмика, как форм дейе | Ноябрь | Музыкаль руководи |
| 4. | Открытый пФдсмөтреЧев знавательному развити | Декабрь | Ст. воспи Воспитате |
| 5. | Самоотчрабьшөнадпрс | Январь | Ст. воспи Воспитат |
| 6. | Образовательныеэккло му восп,пяррютическо нию, дурравсвенному | Феврал Март | Ств.оспита Воспитате |
| 7. | Проведение досугов и | В тече года | Ст. воспи Воспитатр. |

В Ы С Т А В К И, С М О Т Р Ы, К О Н К У Р С Ы

| № п / л | Т е м а | С р о к и | О т в е т с т в е н н ы й |
|------------|--|-----------|---------------------------|
| | С М О Т Р Ы | | |
| 1. | Смотр готовности дошк новому учебуоному | Авгус | Воспитате |
| 2. | Смотр развивающей сре возрастов на начало у | Сентя | Воспитате |
| 4. | Смоцрнтграөвриотического | Январь | Воспитате |

| | | | |
|---|--|-------------------------|------------------------------------|
| 5. | Смотр площа-дждокошкитен сезону | Май | Воспитате |
| ВЫСТАВКИ | | | |
| 1. | Выставка детискиткпр иродде тернала иОсоевюнищяей »Яр(мсаор местно с родителями) . | Октяб | Воспитате Родители |
| 2. | ФотовысгаДжю Матери: бима» моя | Ноябр | Воспитате |
| 3. | Выставкаювырхугазет» . «П | Февра | Воспитате |
| 4. | Выстартккау нздравствуйл | Май | Воспитате |
| КОНКУРСЫ | | | |
| 1. | Конкурс поделок | Сентя Декаб Апрел | Воспитате |
| 2. | Конкурс «Ядователь» | Январ | Воспитате |
| 3. | Конкурс подрижнйхувк крае» | Май | Воспитате Инструкто ФИЗО |
| 4. | Конкурсунков | Июнь | Воспитате |
| ПРАЗДНИКИ, РАЗВЛЕЧЕНИЯ | | | |
| Запрещается проведение массовых меропри совых мероприятийением лиц и иных орган становление от 30.06.2020г № 169 Роспот | | | |
| 1. | «День знаний» | Сентя | Муз. руко воспитате |
| 2. | «Капризь» осени | Октяб | Муз. руко воспитате |
| 3. | Празднжщщйрт ко Дню | Ноябр | Муз. руко воспитате |
| 4. | Новогодние утренники | Декабр | Муз. руко воспитате |
| 5. | День защитника Отечес | Феврал | Муз. руко воспитате структор |
| 6. | Широкая Масленица | Март | Муз.руковод воспитате |
| 7. | «Женский праздник МАР | Март | Муз. руко воспитате |
| 8. | День смеха | Апрель | Муз. руко воспитате |
| 9. | День Победы | Май | Муз. руко воспитате |
| 10. | До свидания, детский | Май | Муз. руко воспитате |

5. ПЕДАГОГИЧЕСКИЕ СОВЕТЫ

Установочный педагогический совет

Август 2021

Тема: Организация образовательной деятельности

Цели: Утверждение годового плана работы на 2022 учебный год. Подготовка работ по здоровьесбережению в учебный период. Подготовка

| № п/п | Содержание: обсуждаемые | Ответственные |
|-------|--|---------------------------|
| 1. | Анализ готовности детского коллектива к новому учебному году. | Заведующий |
| 2. | Анализ работы воспитателей. | Ст. воспитатель |
| 3. | Планирование образовательной деятельности в соответствии с ФГОС и ДФ. Обсуждение годового плана работы на 2021-2022 учебный год. | Ст. воспитатель |
| 4. | Утверждение циклограмм работы, рабочих программ педагогов начальной направленности. | Ст. воспитатель, педагоги |
| 5. | Утверждение годового календарного плана, календарных тематических планов, узких специализированных программ. | Ст. воспитатель |
| 6. | Обсуждение планов повышения квалификации педагогов. | Заведующий |
| 7. | Обсуждение проекта решения. | Педагогический коллектив |

ПЕДАГОГИЧЕСКИЙ СОВЕТ № 2

Ноябрь 2021

Тема: «Физкультурно-оздоровительная работа» в контексте

Цели: Расширение знаний педагогов с учетом современных тенденций по формированию основ физкультурно-оздоровительной работы.

| № п/п | Содержание | Ответственные |
|-------|--|--|
| 1. | Выполнение решения предыдущего педагогического совета. | Заведующий |
| 2. | Итоги тематического семинара по физкультурно-оздоровительной работе в режиме онлайн. | Ст. воспитатель |
| 3. | Проанализировать пути решения проблем, плюсы и минусы в работе по теме. | Все педагоги |
| 4. | Итоги анкетирования родителей. | Ст. воспитатель |
| 5. | Проведение семинара по физкультурно-оздоровительной работе. | Специалист по физкультуре, воспитатель |
| 6. | Проект решения педагогического совета. | Педагогический коллектив |

ПЕДАГОГИЧЕСКИ СОВЕТ № 3

Февр 2022

Тема « Организация работы триотническтовмеун нюоспитшкольного возраста в условиях»

Цель Систематизация знаний педагогов об организации детьми дошкольного возраста по вопросам пат

| № п / | Содержание | Ответств |
|-------|--|--------------------|
| 1. | Анализ решения педагогического | Заведующ |
| 2. | Организация рабо-пыттриошрявсквомдетей дошкольного возраста в у | Ст. восп |
| 3. | Использование дидактических- пособпатриотическомуовоседшеашою жизниботы педагогов) | Воспита групп |
| 4. | Подведение итогов нтрояич Орекнатрипатриотическоого воспитания | Ст. восп |
| 5. | Деловая игра | Ст. восп педаго |
| 6 | Проект решения педсовета | Педколл |

ПЕДАГОГИЧЕСКИЙ СОВЕТ № 4

Май 202

Тема Анализ воспитательной работы в 2022 году: достижения, перспективы, проблемы»

Цель подвести итоги работы коллектива за учебный год в выполнении задач годового плана воспитательной

| № п / | Содержание | Ответств |
|-------|--|---------------------|
| 1 | Анализ выполнения решения пед | Заведующий |
| 2 | Об итогах работы в 2022 году | Заведующий |
| 3 | Анализ выполнения 21-2022 учебный год Итогах мониторинга образовате | Ст. восп |
| 4. | Анализ подготовки детей к шк | Педагог психолог |
| 5 | Аналитические отчеты специал | Специалист |
| | Аналитические отчеты воспитат | Воспитатель |
| 6 | Утверждения плана оздоровительной работы на 2022 года. | Ст. восп |
| 7. | Проект решения педсовета | Педколлект |

6. ПОВЫШЕНИЕ КВАЛИФИКАЦИИ ПЕДАГОГИЧЕСКОГО СОСТАВА 2021 – 2022 УЧЕБНЫЙ ГОД

| Форма работы | Содержание | Категория педагогов | Сроки |
|---|---|---------------------------------|---------------------------------|
| Мотивация к самосовершенствованию и профессиональному развитию | | | |
| Анкетирование по теме «Составляющей план работы ДОО» | Включить педагогов в процесс планирования мероприятий по реализации плана работы | Все педагоги | Ежегодно (новым учебным годом) |
| Анкетирование по теме «Анализ профессиональной деятельности» | Выявить индивидуальные достижения педагогов | Все педагоги | В мае (итогового учебного года) |
| Разработка (редактирование) критериев оценивания результатов работы педагогов | Повысить степень заинтересованности педагогов в достижении результатов работы с помощью стимулирующих выплат | Участники педагогической группы | Один раз в год |
| Анкетирование по теме «Оценки профессионального педагога» | Повысить профессиональную мотивацию педагогов, развить творческую инициативу, формировать профессиональную позицию педагога | Все педагоги | В августе |
| Анонимный опрос по теме «История письма...» | Определить личностно-психологическую (субъективную позицию) педагога по отношению к реализации плана работы | Все педагоги | В мае или по необходимости |
| Психологическая поддержка педагогов | | | |
| Совместное проведение праздничных мероприятий работников дошкольного образовательного учреждения (Март, август) | Создать благоприятную психологическую обстановку для педагогов | Все педагоги | В течение года |
| Интеллектуальная игра «Знайка» (приглашение методической комиссии для проведения беседы) | Провести релаксационные упражнения, повысить уверенность в своих силах, сформировать внимание значимости личного дела | Мини-группы индивидуально | В течение года |

| Форма раб | Содержание | Категор педагог | Сроки |
|---|---|---------------------|--|
| Тренинги | Развивать у в своих силах условия для вьесбережен | Мини-групп индивиду | Регуляр |
| Работа по раскрытию новых возможностей педагогов как профессионалов | | | |
| Курсовая п | Расширять - п педагогическ закреплять п нальные умения | Все пед | Втечегноидеа по плану |
| Повышение к кации (атт | Повышать пр ональную комп | Все пед | Регуляр по плану |
| Индивидуальн седы, консу | Учитываагб оведе индивидуальны ести, возможн ки умения пед | Все пед | Регуляр |
| Проектная д нос ть педагог посредство м зации работ временно не творчески ж- ни групп | Разрабатыват ис систематизи имеющиеся ме ские материа нять методич пилку | Пожелан | Регуляр |
| «Школа молс дагога» | Оказывать - п педагогическ начинающим п всовременных работы, форм индивидуальн ский «почерк умолдых пед | Молодые педаго | При нали вколлекти лодых пед размесяц втечение |
| Обобщение ираспростра дагогическ н всех уров (детскомофа де регионе) ции, участи вконференци окружных пр ных семинар гогических т. д. | Распространя ивнедрять эф формеподтыо - рые способст чению высоки татфабюте | Все педаго | Втечегноидеа |
| Конкурсы п ского масте творческие (педагогам идошкольни | Стимулирова т сиональный итворческий | Пожелан | Регуляр |
| Открытые пр | Накапливать | Все пед | 1 раз в |

| | | | |
|--|--|---------------------|--------------------------|
| 2 | Изучение нормативных | В течение года | Ство воспитат |
| 3 | Прием заявлений | По мере поступления | Заведующий |
| 4 | Прохождение компьютерной подготовки карт результатов | В течение года | Ство воспитат |
| 5 | Экспертиза педагогического. Оформление заключения по итогам анализа тестуемого | По мере поступления | Ство воспитат |
| 6 | Передача экспертного заключения в архив | Ноябрь (декабрь) | Ство воспитат |
| Аттестация на соответствие занимаемой должности | | | |
| 1 | Изучение нормативных | Сентябрь | Ство воспитат |
| 2 | Издание приказа. Ознакомление приказом об аттестации | В течение года | Ство воспитат |
| 3 | Прохождение тестирования, решение педагогического совета, изучение материалов аттестации | В течение года | Заведующий ство воспитат |
| 4 | Оформление протокола | В течение года | Заведующий |

Работа аттестационной комиссии занимаемой должности

| | | | |
|---|---|--------------------|---------------|
| 1 | Изучение нормативных | Сентябрь | Ство воспитат |
| 2 | Составление списка кандидатов | Октябрь | Ство воспитат |
| 3 | Ознакомление кандидатов с документами об аттестации | В течение года | Ство воспитат |
| 4 | Ознакомление кандидата с содержанием аттестации | В течение года | Ство воспитат |
| 5 | Организация тестирования, решение педагогического совета, изучение материалов | В течение года | Ство воспитат |
| 6 | Экспертиза педагогического | В течение года | Ство воспитат |
| 7 | Оформление протокола | По мере готовности | Ство воспитат |

Самообразование педагогов

| № п/п | Мероприятия | Сроки | Ответственный |
|-------|--|-------------|---------------|
| 1 | Педагогическая диагностика деятельности педагога | Июнь-август | Ство воспитат |

| | | | |
|---|---|----------------|---------|
| | мой: индивидуальные бе | | |
| 2 | Составление п л а н а в о г а м и в а н и ю . Консультирование мендации по разработке - в определении содержания разованию; - в выборе вопросов для с ленного изучения; - в составлении плана в з профессионализма педагог | Сентя | Педагог |
| 3 | Теоретическое изучение | Сентя октяб | Педагог |
| 4 | Практическая деятельно навыков и умений на пр собий и атрибутов, орг практи р а б ю т ы с детьми) | Октяб май | Педагог |
| 5 | Подведение итогов само самооценка | Май | Педагог |

7. МОНИТОРИНГ КАЧЕСТВА ФУНКЦИОНИРОВАНИЯ ОБРАЗОВАТЕЛЬНОЙ СИСТЕМЫ ДООУ

| Объект контроля | Вид контроля | Формы и методы контроля | Срок | Ответственные |
|--|--------------|--|---------------------------------|--|
| Состояние учебно-материальной базы дошкольного учреждения | Фронтальный | Посещение групп и помещений | Сентябрь, декабрь, март, август | Заведующий, воспитатель, заведующий по |
| Адаптация воспитанников в детский сад | Оперативный | Наблюдение | Сентябрь | Воспитатель |
| Санитарное состояние помещений группы | Оперативный | Наблюдение | Ежемесячно | Ст. воспитатель, медсестра |
| Соблюдение требований к прогулке | Оперативный | Наблюдение | Ежемесячно | Воспитатель |
| Организация выполнения норм питания, безопасность приема пищи | Оперативный | Посещение кухни | Ежемесячно | Медсестра |
| Планирование работы с детьми | Оперативный | Анализ документации | Ежемесячно | Воспитатель |
| «Создание условий сохранения и укрепления здоровья детей. Организация активности работников дошкольного учреждения в режиме дня» | Тематический | Открытый просмотр | Ноябрь | Заведующий, воспитатель |
| Состояние педагогов, воспитателей групп Проведение родительских собраний | Оперативный | Анализ документации, наблюдение | Октябрь, февраль | Воспитатель |
| Соблюдение требований к воспитанникам | Оперативный | Анализ документации, посещение групп, наблюдение | Ежемесячно | Воспитатель |
| Утренний фильтр | Оперативный | Посещение групп, наблюдение | Ежедневно | Ст. воспитатель, медсестра |
| «Организация работы с родителями» | Тематический | Посещение | Февраль | Старший воспитатель |

| | | | | |
|---|----------|-------------------------------|---------------|--------------------------------|
| | | групп, н ние | | питатель |
| Организация речевому но муviviu. | Сравните | Посещение групп, н ние | Март | Старший питатель |
| Уровень подг тей к школе. разовательн ности за уче | Итоговые | Анализ д ментации | Май | Заведую старший питаль |
| Проведение с тельных мер режиме дня | Оператив | Наблюден анализ д тации | Июнь-авг у | Старший питатель работни |

Внутренняя система оценки качества образования

| Направление | Срок | Ответств |
|---|------------------|---|
| Анализ качества ды | Август | Ствоспита |
| Мониторинг качества воспитания учетом требований ФГОС дош | 2 раза | Ствоспита |
| Оценка динамики показателей (общее задержка матизма) | 1 раз в тал | Ст. меди сестра |
| Анализ инфотремханциюенского обе тательного и образовательного | Ноябрь феврал | Заведующи воспитате |
| Мониторинг выполнения мун | Сентяб декабр | Заведующи |
| Анализ своевременного разме детского сада | В тече года | Заведующи воспитаю ветственн ведение с |

| | | | |
|---|--|-----------------|------------------------|
| низационным во | формация | | воспитательных |
| Наглядная агит лей по вопросам обучения . | Оформле стенда памят обку то, в пред ление ин ции на сайте Д | В течение да | Заведующая педагоги |

9. П Л А Н Р А Б О Т Ы М Д Ю Б У №1 2

| № п / | Содержание работ | Сроки | Ответст |
|-------|---|---------------|---------------------------|
| 1 | Заседание ППк №1 -утверждение ;состава -утверждение плана р ный ;год -инструктаж по выпол ных обязанностей чле | Сентяб | Председ ППк Члены П |
| 2 | Заседание ППк №2 -мониторинг индивиду детей с ОВЗ и их урс - оформление аналити первый квартал | Январ | Председ ППк Члены П |
| 3 | Заседание №3 -формирование списко щий учебный год ; -диагностикваности к школе ; -Прием документов на чение ПМПК, заявлени альных условий) | Апрел | Председ ППк Члены П |
| 4 | Заседание №4 . -анализ п-кждоплогчес вождения детей за уч -итоги работы ППк ; -оформление аналитич | Июнь | Председ ППк Члены П |
| 5 | Внеплановые заседани нистрации, педагогов -изменение формы обу для воспитанников с -направление в а с П М П К получение рекоменда циальных условий обу -решение конфликтных ций | В теч года | Председ ППк Члены П |

10. ПЛАН ВЗАИМОДЕЙСТВИЯ С СОЦИУМОМ

ВЗАИМОДЕЙСТВИЯ ДОУ АСОШ №4 и МИР ЯОЮДСКОГО г. НОВОКУБАНСКА

| Содержание р | Месяц | Ответствен |
|--|--------------|--|
| Работа с детьми: | | |
| Прогулки к зда воспитания инт ния к ней. | Втечегноидеа | Воспитатель тельской к шк старший восп |
| Экскурсия детей тельской вгшхрпы класс, библиоте и т. д. | По плану вос | Воспитатель тельской к шк старший восп |
| Диагностика по уровня психолог ности к школьн | Сентябрь , | Психолог ДОУ тельодготовит школе гр. |
| Встреча с выпус никами 1 класса | Сентябрь , | Воспитатель тельской к шк старший восп |
| Работа с родителями: | | |
| Родительский в -оформление наг ции в уголках д -консультативна дителям. | Втечегноидеа | Педагоги и п ДОУ |
| Посещение родит ДОУ (в рамках п дели здоровья). | Апрель | Воспитатель тельской к шк старший восп |
| «Особенности п ступления ребен круглый стол дл выпускной групп педагога Юнлижнл | Май | Воспитатель тельской к шк старший восп учитель нача сов. |
| Работа с педагогами: | | |
| Знакомство вос готовительной гру мой обуччелниакла | Октябрь | Воспитатель тельской к шк старший восп |
| Посещение школь детском саду с ства с детьми п группы с рфбрма уровнем знаний, ков. | Мар-май | старший восп |
| Совместное пров го стола для ро ников ДОУ «Особ готовки и посту в школу». | Май | Воспитатель тельской к шк старший восп |
| Отчет психолога товности детей школе. | Май | Психолог ДОУ |

**ПЛАН
ПРОФИЛАКТИЧЕСКИХ МЕРОПРИЯТИЙ ПО ПРЕДУПРЕЖДЕНИЮ
ДЕТСКОГО ДОРОЖНО-СПОРТНОГО ТРАВМАТИЗМА
В СООТВЕТСТВИИ С ОТДЕЛОМ ГИБДД г. НОВОКУБАНС**

| Месяц | Методические мероприятия | Работа с детьми | Работа с родителями | Результат |
|----------|--|---|--|---|
| Сентябрь | 1. Определение по дорожным знакам детей с ПДД в группы. 2. Осмотр цен ПДД в группе. | 1. Диагностика уровня знаний по ПДД в группе. 2. НОД «Знакомство с дорожными знаками». | Оформление памяток перед родителями по безопасности дорожного движения. | План по дорожному движению. |
| Октябрь | Подбор и реализация мероприятий: «Правила дорожного движения». | 1. Беседа «Знакомство с дорожными знаками». 2. Развлечение «Красный, желтый, зеленый». 3. Подборка художественной литературы по безопасности. 4. Беседы с чтением литературы рассматривая иллюстрации. | Консультация родителей по обучению наблюдению за движением транспорта на дороге. | Паспорт безопасности дорожного движения на сайте ДОУ. |
| Ноябрь | Обновить информацию в сопровождении групп. | 1. Развлечение «Опасная дорога». 2. Игровая ситуация «Правила дорожного движения». 3. Досуг «Безопасность дорожного движения». 4. Беседы с чтением литературы рассматривая иллюстрации. | Оформление памяток перед родителями (буклет, листовка) по безопасности дорожного движения. Консультация родителей «Как пережить зиму с детьми». | Видеотека занятий по ПДД. |
| Декабрь | Изготовление поделок «Правила дорожного движения». | 1. Проведение по группам. 2. Просмотр фильма «Азбука безопасности» с шариками: «Правила дорожного движения». 3. Художественное творчество. | Консультация родителей по обучению детей школьного возраста правилам дорожного движения. Игра «Правила дорожного движения». | Атрибутика по безопасности дорожного движения. |

| Месяц | Методическая работа и взаимодействие с родителями | Работа с | Работа родителей | Результ |
|---------|--|---|--|---|
| | | кация, риск конструиро «Светофор» бус» т. д. | жено!» | |
| Январь | «Мишурас» обмену оп боты педа обучению ПДД. | 1. Эвдечение шествие в рожных зна 2. Просмотр фильмов Аз безопаснос Смешарикам «Пристегни ни!». Худо ное творче лективная аппликации 3. Экскурси комство де шеходным м том». | Памятка р дителей «Законы б ного дви | Сценари влечения рибуты собия. |
| Февраль | Подбор и тизация и ме: «Прав рожного д ния». | 1. ООД: «Мой надежный рожный». 2. Беседы с чтение лит рассматрив люстраций. | Консульта ция Как на ребенка б ному пове на улице» | Наглядн демонст бонный м ала для дет вилам д ного дв |
| Март | Оформлени ков безо дорожного ния для р | 1. Прогулк новке обще го транспо 2. Беседы чтение лит рассматрив люстраций. 3. Выступл представит ГИБДД. | Практикум «Пешеходс -наука». Сочинить из случае скользкой | Пополне то деисч кабинет группы едическо ской ли рой и н ными по ями по |
| Апрель | Тестирова гогов по | 1. ООДигра: « едем в авт 2. Беседы чтение лит рассматрив люстраций. 3. Просмотр фильмов т Ур тушки Совы ные дороги крестки». | Конкурс: ставление ворда по лам доро движения» товление | |

| Месяц | Методическая работа и взаимодействие с родителями | Работа с детьми | Работа с родителями | Результаты |
|-------|--|--|--|---|
| | | 4. Диагностика знаний ПДД. | | |
| Ма й | Обобщение по ПДД с родителями. Подведены итоги работы организации дня детей ДОУ. | 1. Досуг: -не в комнате ребята, по 2. Беседы чтение литературы рассматрив иллюстраций 3. Просмотр фильмов Ур тушки Совы рия ПДД». 4. Опросники определены знания дошкольников по основам безопасности дорожного движения | Консультации родителей "Примеры игр с детьми и родителей успешного воспитания навыков на досуге" | 1. Картографические материалы ПДД. 2. Конспекты НОД 3. Методические рекомендации для педагогов ДОУ. |

11. ПЛАН МЕРОПРИЯТИЙ АДМИНИСТРАТИВНОЙ ДЕЯТЕЛЬНОСТИ

| № | Мероприятия | Сроки | Ответстве |
|-----|--|--|--|
| 1. | Контроль за подготовкой учебных помещений (здания, группы, кабинеты, бы) | В течение | Зам. по кадрам |
| 2. | Контроль за выполнением мероприятий по охране жизни | 1 раз в | Зам. по кадрам |
| 3. | Проведение инструктажа по мерам безопасности со всеми сотрудниками | Ежеквартально по мере необходимости | Зам. по кадрам |
| 4. | Инвентаризация оборудования | Октябрь | Зам. по кадрам |
| 5. | Списание малоценного имущества | 1 раз в | Зам. по кадрам |
| 6. | Оснащение оборудованием, моющими средствами, посудой, бытовыми приборами | По мере необходимости | Зам. по кадрам |
| 7. | Контроль за выходом младшего обслуживающего персонала | Постоянно | Зам. по кадрам |
| 8. | Контроль за соблюдением санитарных требований к посуде, инструментам | Постоянно | Зам. по кадрам |
| 9. | Работа на территории: -привоз песка; -замена песка в песочнице; -уборка территории; -приобретение семян; -подготовка грядок; -посадка цветов; -поливание грядок, цветов; -частичный ремонт здания; -частичный ремонт грядок; -частичный ремонт | 2 раза в квартал 2 раза в квартал Постоянно Май Апрель Май В течение летний период | Зам. по кадрам Все сотрудники Зам. АХР |
| 10. | Подготовка к зиме: -подготовка необходимых материалов (веники, деревянные щетки) для уборки снега; -контроль за подготовкой других помещений к зиме (утепление окон, фрамуг, форточек); | Октябрь-ноябрь Сентябрь-ноябрь | Зам. по кадрам Воспитатель |

12. П Л А Н П Р О Ф С О Ю З Н Ы Х С О Б Р А Н И Й

| № п/п | М е р о п р и я т и я | С р о к и | О т в е т с т в е н н ы й |
|--|---|---------------------------------------|--|
| П Р О Ф С О Ю З Н Ы Е С О Б Р А Н И Я | | | |
| 1. | Отчетное годовое собрание профсоюзного комитета за 2020-2021 учебный год. Задача профсоюзной организации на 2022 учебный год. | Сентябрь | Председатель Председатель Зионной комиссии |
| 2. | Выполнение коллективных договоров | Октябрь | Профком |
| 3. | Отчет ревизионной комиссии | Ноябрь | Председатель |
| 4. | Создание кураторской группы по улучшению условий труда и отношений с работодателями. Избрание представителей в состав комиссии | Январь | Председатель Члены профкома |
| 5. | Принятие изменений и дополнений к коллективному договору. Выборы кандидата в список кандидатов в члены профкома | Февраль | Председатель Члены профкома |
| 6. | Выполнение коллективных договоров | Март | Председатель Главный бухгалтер |
| 7. | Подведение итогов работы комиссии | Май | Председатель Председатель Зионной комиссии |
| З А С Е Д А Н И Я П Р О Ф К О М А | | | |
| 1. | Утверждение плана работы организации на новый год | Сентябрь | Профком Администратор |
| 2. | Оформление материальных условий трудового коллектива. | По мере обращения | Председатель Члены профкома |
| 3. | Поздравление сотрудников с юбилеем. | В течение года | Председатель Члены профкома |
| 4. | Поздравление сотрудников с праздниками. Финансовый | По календарю | Председатель Члены профкома |
| 5. | Организация отдыха сотрудников. Финансовый вопрос. | Июль Август | Председатель Члены профкома |
| 6. | Согласование графиков учреждения. | Декабрь | Профком Администратор |
| 7. | Составление заявки в профсоюз | Ноябрь | Профком |
| О Р Г А Н И З А Ц И О Н Н А Я И С О Ц И А Л Ь Н А Я Р А Б О Т А | | | |
| 1. | Участие в работе Управления Сдача статистического отчета | Декабрь | Председатель |
| 2. | Подготовка и празднование - День дошкольного работника - Новый год - 23 февраля - 8 марта | Октябрь Декабрь Февраль Март | Профком |
| 3. | Подготовка и празднование мероприятий. | В течение года | Профком |

| | | | |
|---------------------|---|-------------------------|----------------------|
| 4. | Информировать сотрудников территориального отдела, | Январь | Председат |
| 5. | Участие в мероприятиях города. | В течение года | Профком |
| 6. | Участие сотрудников в устройстве территории | В течение года | Профком Администр |
| 7. | Информировать членов высшего профсоюза Обновление профсоюзно | В течение года | Профком |
| 8. | Анализ заболеваемости защита и проведение Дн | Апрель | Профком |
| ОХРАНА ТРУДА | | | |
| 1. | Осуществлять контроль проведением инструкта опасности и пр | Сентяб Декабр Май | Профком |
| 2. | Осуществлять контроль влияния норм охраны тру книжек. | В течение года | Профком |
| 3. | Проводить работу совм по созданию безопасны тросов в выполнении дей ательства в вопросах | В течение года | Профком Администр |

13. ПЛАН СОВЕЩАНИЯ ПРИ ЗАВЕДУЮЩЕМ Д

| № п / | М е р о п р и я т и я | С р о к и | О т в е т с т в |
|-------|---|-----------|-----------------|
| 1 | 1. Обсуждение и утверждение 2. Организация контрольно с графиком контроля) 3. Усиление мер по безопас зовательного процесса (зн ОТ на новый учебный год.) 4. Организация работы ДОУ детьми. | Сентябрь | Заведующий |
| 2 | 1. Обсуждение и утверждение 2. Результативность контр 3. Анализ заболеваемости 4. Анализ выполнения нату 5. Подготовка к празднова 6. Подготовка ДОУ к зиме (у уборка территории). 7. Подготовка к собранию т | Октябрь | Заведующий |
| 3 | 1. Обсуждение и утверждение 2. Результативность контр 3. Анализ заболеваемости 4. Анализ выполнения нату 5. Итоги инвентаризации в | Ноябрь | Заведующий |
| 4 | 1. Обсуждение и утверждение 2. Результативность контр 3. Анализ заболеваемости. 4. Анализ выполнения нату год. 5. Подготовка к новогодним -педагогическая работа, о ла, групп, холлов -утверждение сценариев и -обеспечение безопасности | Декабрь | Заведующий |
| 5 | 1. Утверждение плана работы 2. Результативность контр 3. Анализ заболеваемости прошедший год. 4. Организация работы по всех участников образоват | Январь | Заведующий |
| 6 | 1. Утверждение плана работ 2. Результативность контр 3. Анализ заболеваемости. 4. Анализ выполнения нату 5. Взаимодействие ДОУ с с ными» детьми, а также с семьями. | Февраль | Заведующий |

| | | | |
|---|---|--------|------------|
| 7 | 1. Утверждение плана работ 2. Результативность контр 3. Анализ заболеваемости. 4. Анализ выполнения нату 5. Подг-от Март ж. 8 | Март | Заведующий |
| 8 | 1. Утверждение плана работ 2. Результативность контр 3. Анализ заболеваемости Результаты углубленного м товности выпускников подг школьному обучению. 4. Анализ выполнения нату 5. Утвержд Феб Март ж. 8 | Апрель | Заведующий |
| 9 | 1. Утверждение плана работ 2. Результативность контр 3. Подгво поувскаа детей в шк 4. Анализ т заболеваемос 5. Анализ выполнения нату 6. О подготовке к летней о 7. Эффективность работы о ДОУ. 8. Организация работы по ков образовательного проц те ль И н период. | Май | Заведующий |